



გიორგი გუდუშაური

Георгий Гудушаури

Giorgi Gudushauri

ISBN:99940-792-6-3

სარედაქციო ჯგუფი:

ნინო კვაჭანტირაძე (რედაქტორი)

თამარ კიკნაველიძე

ილია თენეიშვილი

მერაბ ბაბუხადია

ნინო ნოზაძე

ნიკა ქათამაძე

Редакционная группа:

Нино Квачантирадзе (Редактор)

Тамар Кикнавелидзе

Илья Тенеишвили

Мераб Бабухадия

Нино Нозадзе

Ника Катамадзе

Editorial staff:

Nino Kvachantiradze (Editor)

Tamar Kiknavelidze

Ilia Teneishvili

Merab Babukhadia

Nino Nozadze

Nika Katamadze

© გიორგი ლუდუშაური 2005 წელი

სრულიად საქართველოს
კათოლიკოს-პატრიარქი



CATHOLICOS-PATRIARCH
OF ALL GEORGIA

380005, თბილისი-5, სიონის 4, ტელ. 99-69-30 * 4, SIONI STR. TBILISI-5, USSR. 380005. TEL. 99-69-30

მაგობა ღმერთს ეღვწეოდა და უკვე მამამად მივიღებოდა იმეცას, რომ აღდგა გიბრული მინანქრის ტრადიკია საქართველოში. ხელოვნების ამ. დარგს სჭირდება დახვეწილი გემოვნება და ურთულესი ტექნიკის ფლობის უნარი. გიბრული მინანქარით ანაცობა და ანაცობს საქართველო; გიბრული მინანქარით ანაცობდა ბიბანჭია. მსოფლიო მეცნიერება შორის განსხვავებული აზრის იმის შესახებ, თუ სად დაელო საბავე ხელოვნების ამ ურთულეს და უმშვენიერეს დარგს, საქართველოში თუ ბიბანჭიაში.

ქართველი ადამიანი ღვთისაგან სიღამაზის გრძობის განსაკუთრებული უნარით არის დაჯიღვებული, ამიტომაც მიაღწია გიბრულმა ხელოვნებამ ჩვენი ასეთ სიმაღლეებს.

ბატონი გიორგი ღუდუშაური ამ დარგის ახალგაზრდა, ნიჭიერი ხელოვანია. იგი სულიერად ეკლესიის წიაღში გაიზარდა და გაძლიერდა და ეს მაღლი მის ნამუშევრებშიც გამოვლინდა. მართლმადიდებლური რწმენა არის საფუძველი მისი შემოქმედებისა. იგი დახვეწილი ოსტატობით უახლოვდება მინანქრის ცნობილ ძველ ქართულ ოსტატებს, მაცრამ არ იმეორებს მათ. მის ნამუშევრებში ჩანს მჭიდრო კავშირი წარსულისა და თანამედროვეობას შორის.

ვგვიღამ ხელი უნდა შევუწყოთ გიბრული მინანქრის ხელოვნების შემდგომ განვითარებას, რადგან ამ სახით ქართული კულტურას შეუძლია მამამად წარსიგვს მსოფლიოს წინამდე.

ღმერთმა დალოცოს ბატონი გიორგი ღუდუშაური და ამ ტრადიციის გამგრძობელი ყველი ყველმართიგ ხელოვანი.



Handwritten signature

სრულიად საქართველოს
კათოლიკოს-პატრიარქი



Handwritten signature and a small square icon

სრულიად საქართველოს
კათოლიკოს-პატრიარქი



CATHOLICOS-PATRIARCH
OF ALL GEORGIA

380005, თბილისი-5, სიონის 4, ტელ. 99-69-30 ☎ 4, SIONI str, TBILISI-5, GEORGIA 380005, TEL. 99-69-30

Слава Богу, сегодня уже с уверенностью можно сказать, что в Грузии возродилась забытая древняя традиция перегородчатой эмали. Это искусство требует от мастера утонченного вкуса и владения филигранной техники. Произведениями из перегородчатой эмали славилась и славится Грузия по сей день. Славилось это искусство и в Византии. Существуют разные мнения среди ученых насчет того, где положено начало этого прекрасного и сложнейшего вида искусства, - в Грузии или в Византии.

Господь одарил грузинских мастеров особым чувством восприятия красоты, поэтому произведения из перегородчатой эмали достигли у нас таких высот и такого совершенства.

Господин Георгий Гудушаури один из молодых, талантливых представителей этого искусства. Духовно он рос и укреплялся в лоне Церкви и эта благодать проявилась в его работах. Православная вера - основа его творчества. Своим изощренным мастерством он приближается к древним мастерам, но не повторяет их. В его работах просматривается тесная связь, между прошлым и настоящим.

Мы все должны способствовать дальнейшему развитию перегородчатой эмали, поскольку в лице этого искусства Грузинская культура сможет с честью предстать перед всем миром.

Господь да благословит господина Георгия Гудушаури и всех истинных последователей этого прекрасного вида искусства.



КАТОЛИКОС ПАТРИАРХ
ВСЕЯ ГРУЗИИ

სრულიად საქართველოს
კათოლიკოს-პატრიარქი



CATHOLICOS-PATRIARCH
OF ALL GEORGIA

380005, თბილისი-5, სიონის 4, ტელ. 99-69-30 ☎ 4, SIONI str, TBILISI-5, GEORGIA 380005, TEL. 99-69-30

Thank God, we can already say that the tradition of cloisonné enamels has restored in Georgia. This form of art needs refined taste and remarkable technical skill. Georgia was proud and it is proud today of cloisonné enamelwork. Byzantium was also proud of it. There are different ideas between the world scientists, where was this art originated - in Georgia or in Byzantium.

Georgian man has especial sense of beauty from God. That's way the art of cloisonné enamels reached such a high level here.

Mr. George Gudushauri is a talented artist. He was spiritually brought up and grew strong in the bosom of church, and this grace is seemed in his works. Orthodox faith is the basis of this works. He approaches to old masters by the remarkable skill, but doesn't repeat them exactly. This is a close relationship between the past and the present.

We must lend a helping hand to the development of cloisonné enamelwork in Georgia as they very well rival the best examples of enamelwork in the world.

God bless Mr. George Gudushauri and every true artist who continues this tradition.

Catholicos-Patriarch of all Georgia



სრულიად საქართველოს
კათოლიკოს-პატრიარქი

**წმიდა სამების
საკათედრო
ტაძრის მთავარი
ბუგბათის ჯვარი**



სიმაღლე: 7 მეტრი.
სიგანე: სამ-ნახევარი მეტრი.
საერთო წონა: 3 ტონა.
მასალა: უჩანავაზი ფოლადი,
სპილენძი, ბრინჯაო,
ვერცხლი, ოქრო.
დაამუშავების მეთოდი:
სპილენძის ფირფიტების
ბალკანური წესით დაფარვა
ვერცხლითა და ოქროთი.
წყობა: ფრაგმენტული.

„ეს ჯვარი აბის გვირგვინი,
ბრძოლიც ქართულმა სალხმა და-
ადგა ცაძარს“, – ეს სიტყვები საქა-
რთელის კათოლიკოს-პატრიარქმა
ილია II-მ წარმოთქვა, როცა 2003
წლის 6 დეკემბერს ჯერ კიდევ მიწა-
ზე არაა დასაყრდენი ჯვარი სალხმა სულით
ააბრძანა.

თავისი სპეციფიკით ამგვარი
მცველობისა და დანიშნულების
სამრეწო საქართველში ჯერ არ შე-
სრულებულა.



ჯვარზე მრეწობის პირველ-
დღი საქართველის საპატრი-
არქის სასკოლსწავლებელში გი-
ორგი ლეღეშაიძემ შექმნა
გალვანოზის საამქრო, გაეც-
ნა სხვადასხვა ქვეყნებში შე-
სრულებულ სამრეწობათა ცოდ-
ნოლოგიებს და გადაწყვიტა,
რომ სამების ჯვარი მთლიან-
დენი იმავით შექმნილიყო, რა მ-
თლიანდნავე პირველის კომპლექსის
ვარსკვლავებითა და მთლიანად.

სამების ჯვრის მთლიან-
დენის ცოდნოლოგია ასწლი-
ანი გატანვითაა შესრუ-
ლებული. ჯვრის პირველი
დამზადებულია სპილენძის
ფრაგმენტული დეტალებით.
თითოეული დეტალი დაფა-
რებულია 60 მიკრონი ზრტყლი-
თა და 4 მიკრონი მძიმე და
მთლიანად სტანდარტით დამა-
ზრებელია ჯვრის უქანგავი
ლითონის ვარსკვლავი. ჯვრის
ფრაგმენტული წყობა საქა-
რთველის შემთხვევაში მისი
განსაკუთრებული სამრეწობის ი-
ლევს.

Handwritten signature



КРЕСТ ГЛАВНОГО КУПОЛА КАФЕДРАЛЬНОГО СОБОРА СВЯТОЙ ТРОИЦЫ



**Высота: 7 м.
Ширина : 3 ½ м.
Вес: 3 т.**

**Материал: нержавеющая сталь, медь, бронза,
серебро, золото.**

**Метод обработки: покрытие медных пластин
серебром и золотом гальваническим методом.**

Складка: фрагментальная.

“ЭТОТ КРЕСТ – ВЕНЕЦ, КОТОРЫМ ГРУЗИНСКИЙ НАРОД УВЕНЧАЛ СОБОР СВЯТОЙ ТРОИЦЫ”, – это слова Патриарха Всея Грузии Ильи II, произнесенные 6 декабря 2003 года, когда народ собственноручно воздвигнул крест над еще строящимся Собором.

По своей специфике более значимой и масштабной работы в Грузии еще не проводилось.

В процессе работы над крестом Г. Гудушаури в мастерских грузинского Патриаршества открыл гальваническую мастерскую и, предварительно ознакомившись с технологиями, производимыми в разных странах, решил вызолотить Крест Святой Троицы тем же методом, каким вызолочены кремлевские звезды.

Технология вызолочения имеет гарантию столетней давности. Оклад Креста выполнен из медных фрагментальных деталей. Каждая деталь покрыта 60-ью микронами серебра и 4-мя микронами золота, которые прикреплены вызолоченными винтами к каркасу Креста из нержавеющей металла. Фрагментальная складка Креста при необходимости дает возможность его обновления.



CROSS OF SAINT TRINITY CATHEDRAL MAIN DOME



High: 7 meters.

Width: 3, 5 tone.

Material: stainless steel, copper, bronze, silver, gold.

Method of processing: covering the copper plates by silver and gold using galvanic rule.

Structure: fragmentary.

„THIS CROSS IS CROWN, WHICH GEORGIAN PEOPLE ERECTED ON THE TEMPLE”, - these words belong to Georgian Catholicon-patriarchy Elias the II, when people in December 6 – 2003, under construction temple took the cross up manually.

By its specific such volume and destination work had never done before.

During the work on the Cross Giorgi Gudushauri established galvanic guild in the patriarchy workshop, acquainted with foreign technologies and decided to gild the cross as the Kremlin stars are made.

Gilded technology performed by three hundred years guarantee. The Cross shirt is made of copper fragment details. Each detail covers by 60 microns of silver and 4 microns of gold and gilded screws fastened on the stainless framework. Fragment order of the Cross in case of need has a chance of renewing.





წმ. გიორგის ხატი



მასალა: ვერცხლი, ოქრო, მინანქარი, ვაზლის ხე.
ზომა: 120X85.

სტილი: ჭედურობა, ტიხრული მინანქარი.

ფერები: ოქროსფერი, ვერცხლისფერი,
ღვინისფერი, იისფერი.

შესრულების დრო: 2004 წელი.

დაბრკანების ადგილი: საკათედრო ტაძარი.

სატი სცილიზებულია. ავტორის გადაწყვეტილებით, დიდი ლუცია-
ნი საგანგებოდ ერთ კუთხეშია მიყუქული, წმ. გიორგი მას ერთდროე-
ლად წისლაფს, შუშსაც უტყვამს და ცხენი თლმდევითაც თელავს. წმ.
გიორგის სახე და ხელები ღვინისფერი მინანქრითაა შესრულებული.
წამლის ხის მასიუტი ჩაბრჩ X საუკუნის ქართული მინანქრული
მინანქრის ნიმუშის ასლებითაა შემუქული. ჩაბრჩში ჩაყლებულია
მთავარანგლებში – მიქალი და გამბილი. სატის ჩაბრჩს უკანა
მსაბუ წმინდა გიორგის ტრეპაბითა და ქართული ხეთჯგბიანი დრ-
შითაა შემუქული.



ИКОНА СВ. ГЕОРГИЯ



Материал: серебро, золото, эмаль, каштановое дерево.

Размеры: 120 x 85.

Стиль: чеканный, перегородчатая эмаль.

Цвета: золотистый, серебряный, «красно-винный», фиолетовый.

Время создания: 2004 г.

Расположение: Кафедральный Собор Святой Троицы.

Икона – стилизована. По задумке автора, Диоклетию умышленно прижат в углу. Св. Георгий одновременно пинает его ногой и поражает копьем, а конь лягает копытами. Лик и руки Св. Георгия выполнены эмалью в «красно-винных тонах». Его массивная рама из каштанового дерева, фланкируемая изображениями архангелов Михаила и Гавриила, украшена копиями образцов орнаментальной эмали X века. На обратной стороне иконы дана тропарь Св. Георгию и изображен грузинский пяти-крестный флаг.



SAINT GEORGE'S ICON



Material: silver, golden, enamel, chestnut-tree.

Size: 120X85. **Style:** chasing, cloisonné enamel.

Colors: golden, silver, vine color, violet.

Date of accomplishment: 2004. **Place of residence:** cathedral.

The icon is conventionalized. By author's decision Diocletian especially herded into one corner, bunted by Saint George, kicking him by spear and overrides by hoofs as well. Face and hands of Saint George made of wine-color enamel. Frame made of massive chestnut-tree decorated by X century Georgian enamel ornaments copies. There are archangels wadded in the frame - Michael and Gabriel. Back of icon's frame is decorated by Saint George's tropos and five-crossed Georgian banner.



+

გთავიზი მუცუღუიქილ დიქი, სხვა
62. სიქილ სუცოქილთა უჩუქილთა ელ-
მუცუღუილთა 62. გთავილ სუქილ, სხვა
სუცოქილ სუქილთა ეს დიქილ სუ-
სოქილ უჩუქილთა სხვა. დიქილ სუქილ
დოქილთა უჩუქილთა სხვა, დიქილ სუქილ
სუცოქილ სუქილთა უჩუქილთა სხვა
სუქილთა.

სუქილ-სუქილ

სუქილ-სუქილ

24/X - 046.

В иконе Святого Георгия, созданной Георгием Гудушаури для нового Кафедрального Собора Святой Троицы, отражены лучшие традиции грузинской перегородчатой эмали. Икона обладает огромной силой духовного воздействия, что и является одним из главных ее достоинств.

Митрополит Сухумский и Абхазский
Даниил.

24.10.2004г.

In the Saint Giorgi's icon for the Trinity cathedral, made by Giorgi Gudushauri, were reflected best traditions of Georgian chasing and enamel. However, main dignity of the icon is that spiritual influence it has.

Metropolitan of Tskhum-Abkhazia

Daniel

24/X - 04

პატრიარქის მიერ დაწერილი სატუმბის მინანქრები



მასალა: ვერცხლი, ოქრო, მინანქარი.

წმ. სამების საკათედრე ცაბებისათვის საცაბეთელის კათალიკოს-პატრიარქმა ილია II-მ შექმნა ორი საცვი: წმიდა სამებისა და ივრთის ღმერთისმშობლის.

აღნიშნული საცვების ჩაბრუნ და პეტანგი ვრცელის ჩადრტი ფი-ტეიტვიბითაა შემკული. ჩაბრუნზე გამოსახულია სხვადასხვა წმი-ნდნათა მთმინანდებელი საცვი. ტამდენიმე მათგანი გიფტგი ლელეშაუტის მიტაა შესრულებული.

ЭМАЛЬ ИКОН, НАПИСАННЫХ ПАТРИАРХОМ ВСЕЯ ГРУЗИИ ИЛЬЕЙ II



Материал: серебро, золото, эмаль.

Для Кафедрального Собора Св. Троицы Блаженнейший и Святейший Илья II написал две иконы: икону Святой Троицы и икону Богородицы.

Рамы и оклады икон украшены чеканными пластинами из серебра. Эмалевые иконы с изображениями святых помещены на рамах. Из них несколько работ принадлежит Георгию Гудушаури.

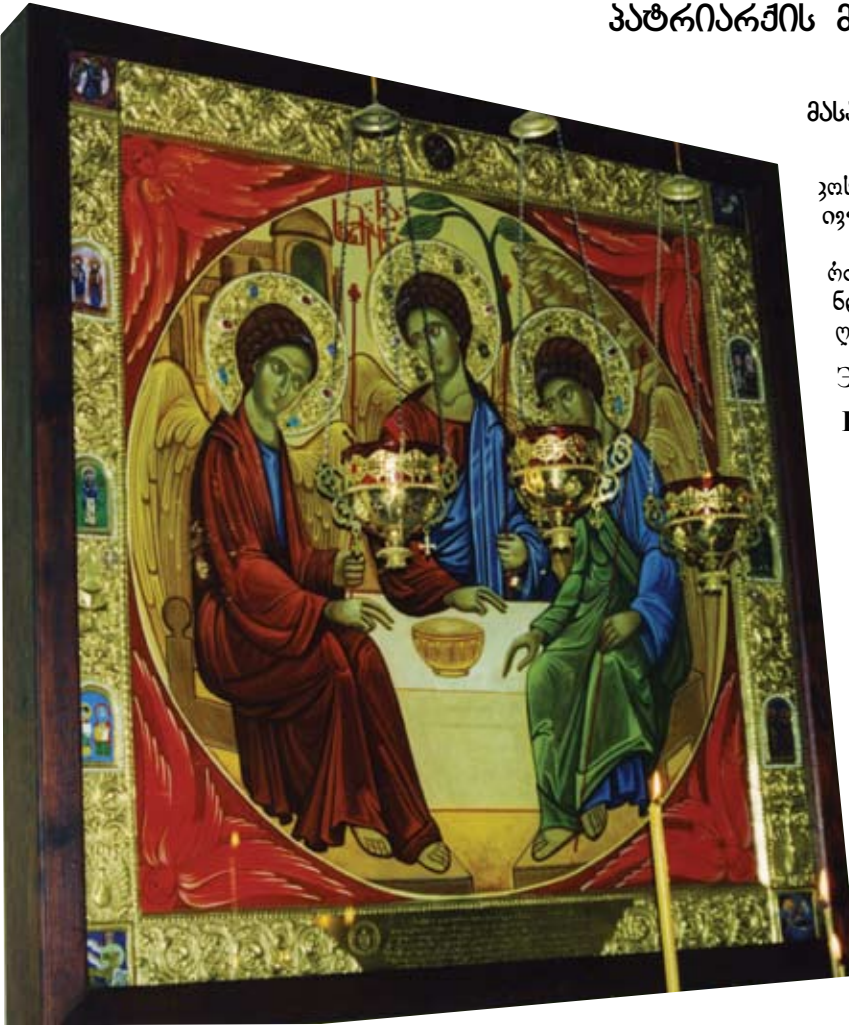
ENAMEL ICONS WRITTEN BY PATRIARCHY



Material: silver, gold, enamel.

Georgian Catholic-patriarchy Ilia the II made two icons for the Trinity cathedral: Saint Trinity and Ivron Virgin.

Frame of the mentioned icon and its back is designed by silver chasing icons. There are various enamel icons of Saints on the frames. George Gudushauri makes some of them.





სასარგბა



მასალა: ვერცხლი, ოქრო, მინანძარი, ბრაზილიური ამატი

სასარგბის ცდა შესრულებულია ვრცელის მთქვილი თუთვიცვით. სასარგბის წინა მსართის ცენტრალურ ნაწილში მაცხოვრის აღდგომის საცვის გამოსახულებაა. ჯოჯოხეთის დამცვრეულ ვარგბზე შედგება მაცხოვრის, თმელსაც ვთ სელში ჯვარი თუყბია, სდლ მდთრ სელი ადამისთვის რაფელია. ადამის თუან ვვა გამოსახული, საცვის მარჯვენა მსართს მეთეში დავითი და სდლმდნია. სასარგბის ცდის თთხივე მსართს წმინდანებია გამოსახული: მარცხნივ და მარჯვნივ – წმ. ნიკოლოზი და წმ. გიორგი თმგდტც სადართველთს ეკლესიისა და ვთის მთარველში, სდლ ჰემთ – რვენი ჰეციტი მთარველი მთავარანგელთში მიდაელი და ცვემთ – რვენი განმათლველი წმ. ნინო. საცვის შთის დართენილ ადგილზე მთთავსელებულია XI სათუენის დათთელი მინანდტის ასლები, სდლ უთსეებში – ამმწეული ადაცის ცვემი.

სასარგბის ზოტგის მსარე მთქვილი ვრცელის მთმდტელი თუთვიცვითაა შემუელი. ცენტრალურ ნაწილში გამოსახულია მელტრ მსელის სიმბლთტი მლლდინი – საცი „საყდატი განმზადებული“. რართზე ვთმანეთს ენაცვლება ჭედტმბა და ამმწეული ადაცის ცვემი, თმელზე იღება სასარგბა. აღსანიშნავია სასარგბის სანიშნე. იგი ამბრშემისაა, მდართელია ვაზის თრნამეცვით და გვიტგვინდება დიდი ჯვრით თმგდტც ნიშანი და სანიშნე რვენი ცხოვრების მიმართულებისა. სასარგბა წმიდა სამების ცამბის მთავარ ცტაპეზე დევს.

ЕВАНГЕЛИЕ



Материал: серебро, золото, эмаль, бразильский агат.

Переплет Евангелия выполнен серебряными начеканенными пластинами. В центральной части лицевой стороны Евангелия помещено изображение иконы Светлого Христова Воскресения. Христос, стоящий на обломках ворот ада, в одной руке держит Крест, а другую руку протягивает Адаму. За Адамом изображена Ева, а по правую сторону – лики царей Давида и Соломона.

В четырех частях переплета Евангелия помещены изображения святых: слева и справа – Св. Николая и Св. Георгия, хранителей грузинской церкви и его народа, сверху – архангела Михаила, а снизу – Св. Нины, просветительницы Грузии. Пространство между иконами заполнено копиями грузинской эмали XIV в., а по углам рассыпаны выпуклые агаты.

Тыльная сторона Евангелия украшена начеканенными вызолоченными пластинами из серебра. В ее центральной части помещена икона «Престол уготованный», символизирующая собой ожидание Второго пришествия. Рама вычеканена и усеяна выпуклыми агатами, на которых полагается само Евангелие. Заслуживает интерес шелковая закладка, вышитая растительным орнаментом и увенчанная большим крестом, представляющая собой своего рода указатель на духовную ориентацию народа. Евангелие полагается на главном престоле Собора Святой Троицы.



GOSPEL



Material: silver, gold, enamel, Brazilian agate.

A cover of the Gospel is made of silver chasing plates. The central part of the Gospel front part there is Eastern delineation. The Savior is stand on the broken door of the hell and holds the cross on the one hand and catches Adam by second one. Behind Adam is Eva reflected; on the right of the icon there are kings David and Solomon. Four corners of the Gospel covered by Saints are as follows: on the left and on the right - Saint Nicholas and Saint George as Georgian church and nation patrons. Upper side is - heaven patron of people archangels Michael and below - our enlightener Saint Nino. There are copies of XI century Georgian enamels between the coins free spaces, but convex agate stones on the corners.

Back of Gospel chasing is decorated with gilded silver plates. Central part shaped by symbol of Revelation waiting - icon 'Ready-made temple'. Chasing and convex agate stones replace one another on the frame, where the Gospel is put. We have to mention a book sign. It is made of silk, embroidered with vine ornament and crowned by big cross as a sign and mark of our life direction. The Gospel is put on the main table of the temple.





აღგომის პანაგია



მასალა: ოქრო, ვერცხლი, მარბალიტი, ძოწი,
ალმასანდრიტი.

პანაგია X საუკუნის მატყვილის პანაგიის ასლია. საცხოვრებელი გამოსახულია ჯაჯახეთის წაბმცყეფუნის სცენის შემთავლებული ვატიანტი. ჯაჯახეთის დალუწილ მჭეზე შემდგარი ძვისცე სელს უწვდის საბრძოლველიდან წამომდგარ აღამს, ბომლის უკან გამოსახულია ეფა. თონი – თძმისი. კოლბრძი – ლუბჯი, ცისტერი, თეთრი და მუწამულ-ყავისტერი ცომბი. მუბმული წაბრჭა „აღგომმა“ – მთყავისტბ-წითელი. უკანა მხარეს მუსტოლებულია მინანძვის თბნამრცული ჯვარი წაბრჭით „ბლუვაი“. პანაგია ძვომთ ვრცსლის მუბთბ დამაგრბული მარგალიტის ძვით მთლმდებმა, მუბთი წაბმადგენს პანაგიის სანაწილის საკუცს. პანაგია ისსნებმა და ჩანს ბვიბთასი თვლებით მუბრული წმინდა ნაწილების მუსანასი ყუთი. ჩაბრბე მთთავსებულია თილიგბანისა და ცვარბას მთლბით მუსტოლებული თბნამრცე ბვმთთ მსბრბან მბბრბე ყუნწით, ბომლის ლრბბი დამაგრბულია ბბბი მარგალიტებით. 1997 წელს პანაგიამ მუცრბმბლიტუნ მუბრუბის ბბზანცთლბვის განყბთილების სელმბლვანლების მბლბლი მუბასებმა ბბბმსახტბა.





ПАНАГИЯ С ИЗОБРАЖЕНИЕМ СВЕТЛОГО ХРИСТОВА ВОСКРЕСЕНИЯ



**Материал: золото, серебро, жемчуг, коралл,
александрит.**

Панагия представляет собой копию Мартвильской панагии. Композиция представлена в виде сокращенного варианта сцены Сошествия во ад. Христос, стоящий на обломках ворот ада, протягивает руку приподнимающемуся с саркофага Адаму, за которым изображена Ева. Фон – золотой. Колорит решен в сине-

EASTER PANAGY



**Material: gold, silver, pearl,
garnet, alexandrite.**

Panagy is copy of XI century Martyr. There is shortened scenery depletion of the Hell. On the destroyed door edge of the Hell Christ hands to Adam risen from the sarcophagus behind whom is reflected Eva. The background is golden. Colors are as follows - blue, cyanic, white and purple-brown tones. Greek inscription 'Eastern' is brown-red. There is caved enamel ornament cross with inscription 'overcome' tropos on the backside. Panagy ends with pearl stone fastened on the silver ball, which represents the part of panagy lock. The panagy is unlocked and after is evidence of relic box decorated with precious stones. There are ornament made by filigree and moistening methods on the frame upper side with movable eyelet, which axes fastens with big pearls.

In 1997, the panagy won the recognition of boot of Byzantology branch of the Metropolitan museum.

голубых, бирюзовых, белых и пурпурно-коричневых тонах. Греческая надпись – кирпично-красная эмаль. На обратной стороне панагии выполнен эмалевый, орнаментальный крест с надписью “Ника”. Панагия снизу завершается серебряным шаром, которому прикреплена жемчужина. Шар выполняет функцию задвижки дарохранительницы. При открытии панагии видно внутренне пространство, заполненное ящичком для хранения Святых Даров. Рама панагии украшена орнаментами, выполненными филигранью, с движущимся шарниром, концы которого закреплены крупными жемчужинами.

В 1997 году панагия получила высшую оценку руководства отделения Византологии Метрополитен Музея.



მეცნიერებანი მუზეუმში

В Метрополитен музее

In the Metropolitan museum

**პატრიარქისათვის
საიუბილეო დღის
ალსანიშნავი
ომინანჰრუბული
დედაგიწა
ბოროტუბაზე
ბაგარჰუბის
სიგოლიკით**



**გასალა: ვერცხლი, ოქრო,
გაქლის ხე, დიაგაზი, ფოლადი,
მარგალიტი, მინანჰარი, ძოწი,
ბრილიანტი, ბრინჯაო.**

აღნიშნული ნივთი ახალი სივცყავა ქა-
ბთელ საიუფილიბთ სელთფრემაში. ნამე-
შეფატი მითაფრეშულია დიამაზის მასიუბ
მარტუტესედის თუბრმის ქვაგე, ბმელიც
მთარბრეშულია ვრტესლით და დგას რა-
მოსსმელ ვრტესლის თთხ ბბრნამენცელ
თესგე. ქვის ზემთთა ნაწილი კაკლის სი-
საა, დათარული ვრტესლის მბქედლი
თებრეციფით. წინა მსარტე სადარბე-
ლთს კათლიკოს-პატრიარქის ილია II-ს
სასელთმითი სელბრთვაა „ილია II“, ბმე-
ლიც შემეშულია 54 მბრლიანრვის თვლით,
ხაღთ თუბნი დათარულია მუქი ლუბრე
მინანდბრით. ზებრგის მსარტეს ყუბთში მითა-
ფრეშულია მუხსიკალუბი მუქანბრმის დასა-
დბდი მუხის ხის თუბნზე, ხაღთ ქვმთთა



ნაწილზე მბმდრული თებრეციფით აღნიშ-
ნულია მისალთცი ცრქსცი. ყუბთიდან ვრტ-
ციკალუბრად ამოსელ ლებრზე დგას დედამი-
წის თუბრმის თვალუბი მბმინანდბრეშული
გამოსასელუბა, ბმელიც შეფაგე იხსნემა
უგვაცლბზე მიმბგბრეშული მარტალიცის
საკუციით. დედამიწის ზედს პალუსზე დგას
ვრტესლის რამოსსმელი ბრწივი. მას კლა-
ნქებში უქბრბავს გველი, ბმელიც კმენს
საკუბთბბ სსეელს. მუხსიკალუბი ყუბთის
წინა მსარტეს მითაფრეშულია მარტალი-
ციით გაწყდბილი რამბრთველი, ბმელზე
სელის დაქების შედგადაც დედამიწა და
ბრწივი იწყებს საბთის ისბრის მიმბბრთ-
ლუბით ნელ მბბრბმბას და ამბაგე დბრს
ყუბთში რამბრცაქებული მუხსიკალუბი
მუქანბრში ასრეულუბს სადარბეშლთს კა-
თლიკოს-პატრიარქის ილია II-ს მიებ
დაწებრილი საგალთმლის „წმბდაღ ლებრ-
თლს“ მელთდბას. საგალთმლის სამეგბ
შესრეულუბას დედამიწა ანდბმებს ებრ
სრელ შემბმბრენებმას საკუბთბბი ლებრის
გბბრშემბ, ბის შემბრგაც ყუბთში რამბრცა-
ქებული თუბრცაფლბრის მუშეფბმით მბმბრ-
ბმა და მუხსიკა რებრებმა. სელმებრბდ მის
ასამბმბრბგებლად საქბრბთა მარტალიცის
რამბრთველის სელასლა რბბრბვა.

ნივთს ადეს შემბრგნბბრბი შინბბბრბ-
ბბრბი დაფვბრბრბვა: ქვა, ბმელზეც დგას
მბქედლი ყუბთი, სიმბმლუბრად კლდეა,
ბბრბრბაც მითაფრეშულია ეკლესიის თუბრ-
მის ყუბთი. ბრწივი ეპისკოპოსის სიმბმ-
ლთა. იგი კლავს მბბრცეფმის სიმბმლთს
– გველს, ბმელსაც საკუბთბბი ნაკებნი
და გესლი უკბნვე უბრბრბრებმა. ბრწივის
მიებ გველის დაბბრცებმა სიმბმლუბრად
მბბრცეფმბზე სიკუბთის გამბბრბგებმას გამბ-
საფავს.

ЭМАЛЕВЫЙ ГЛОБУС ЗЕМЛИ С СИМВОЛИКОЙ ПОБЕДЫ НАД ЗЛОМ, СДЕЛАННЫЙ К ЮБИЛЕЮ ПАТРИАРХА ГРУЗИИ



Данное изделие – новое слово в грузинском ювелирном искусстве. Изделие, стоящее на четырех серебряных ножках с орнаментами, имеет форму Земли, расположенную на массивном прямоугольном диабазском камне с серебряным обрамлением. Верхняя часть камня выполнена из дубового дерева, оклад – серебряные начеканенные пластины. В ее наружной части находится личная подпись Патриарха Грузии «Илья II», которая усеяна 54-мя бриллиантами. Фон выдержан в темно-синих тонах. На тыльной стороне ящичка находится механизм для музыкальной настройки. На нижней части ящичка дан поздравительный текст на вызолоченной пластине. На вертикальной оси закреплен глобус Земли, который посередине раскрывается задвижкой из жемчуга, прикрепленной к экватору. На верхнем полюсе экватора изображен орел, держащий в когтях змею, которая жалит саму себя. На передней стороне музыкального ящичка установлен выключатель с жемчугами, с помощью которого глобус Земли и орел приходят в медленное механическое движение по направлению часовых стрелок и музыкальный механизм одновременно исполняет мелодию церковного песнопения «Святой Боже», написан-



ную патриархом Грузии Святейшим Ильей II. Песнопение исполняется трижды, в то время как Земля завершает один полный круг вокруг своей оси. Затем с помощью фиксатора, установленного в ящичке, музыка прекращается и глобус останавливается. Для того чтобы снова привести механизм в движение, необходимо заново включить жемчужный выключатель.

Смысловая нагрузка самого изделия следующая: камень с начеканенным ящичком символизирует скалу, на которой расположен другой ящичек, по форме олицетворяющий церковь. Орел – символ Епископа. Он уничтожает змею, являющуюся символом зла, что, в конечном итоге, символизирует победу добра над злом.





**SYMBOL OF EVIL'S DEFEAT
ON THE EARTH FOR THE
CELEBRATING THE PATRIARCHY
BIRTHDAY**



Material: silver, gold, nut-tree, diabase, steel, purl, enamel, garnet, diamond, bronze.

Mentioned thing is a major breakthrough in Georgian art jeweler's art. The work is fastened in massive rectangular form diabase stone, which is framed with silver and is stood on four casting silver ornament legs. Upper part of it is made of nut-tree covered with silver plates. There is a name spin of 'Ilia the II' belonged to Georgian Catholicon-patriarchy Ilia the II that

is fulfilled by 54 diamonds, but background is covered with dark blue enamel. on the back of box there is a musical clockwork on the oak tree background, and on the down there is the text of congratulation made with gilded plates. Vertical axis coming up from the box is oval shaped enamel earth, which can be opened by pearl lock in the midsize equator. The upper pole of the earth stands the silver eagle. It catches the snake in the claws, which bites it own body. There is a closer with pearls in front of the musical box and pushing the button generates the earth and eagles moving slowly towards the clockwise and, in the meanwhile, assembling musical clockwork in the box performs the motet written by Georgian Catholicon-patriarchy Ilia the II - 'Holy mackerel' melody. During the three times motet's repetition the earth moves round its axes one full time and after pawl assembling in the box moving stops and music with it as well. To move it once again it's necessary to switch on the pearl lock.

The thing has its substance as follows: a stone, where the chasing box allocates symbolizes the cliff, where the put a church shaped box. The eagle is the symbol of the bishop. He kills the symbol of the evil - snake, which gives back its bite and poison. Killing the snake by eagle conveys symbol of kindness triumph on the evil.



საქართველოს პატრიარქის კვერთხი



მასალა: მუხის ხე, ვერცხლი, ოქრო, ბრილიანტი,
ალექსანდრიტი.

კვერთხი შუაგულ იმდობა ჯერტსლის ირნამენცეული დეცალით დატარული მექანიზმის მეშვეობით. კვერთხის ზედა ნაწილი გუმბათის სცილიზიუმელ თუბრმას ქარბმადგენს, ტომლის სატკმელები შესტელებულია იისთერტი ალექსანდრტიცის ძვერბით. გუმბათის ყელზე გრავირებულია ქარტქერტა პატრიარქის სციცყვიმისა: „ქარტ-ველნთ – ერთად ღვთისაუნ“. კვერთხის თაგს აგვიტგვინებს იქტთ-საგან გამეკვერტილი მთლნეტი ჟვარტი, ტომლის გელში და თტთე-მზე დამაგტრებულია მბილიანცის თვლები.



ПОСОХ ПАТРИАРХА ГРУЗИИ



Материал: дубовое дерево, железо, серебро, бриллиант, александрит.

Посох посередине раскрывается посредством механизма, покрытого орнаментальной деталью.

Верхняя часть посоха представляет собой стилизованную форму купола, украшенного камнями фиолетового александрита. На шейке купола выгравированы слова Патриарха Всея Грузии, Святейшего Ильи II. Верх посоха увенчан золотым круглым крестом с бриллиантами в центре и по крыльям.

BATON OF GEORGIAN PATRIARCHY



Material: oak-tree, silver, gold,
diamond, alexandrite.

Baton can be opened in the middle covered by ornamental detail mechanics.

The upper part of the baton represents conventionalized dome form, which windows are made with lilac alexandrite stones. There is an engraving inscription on the dome gorge with patriarchy words: 'Georgians - towards the God together'. The head of baton is crowned with Bolnian cross caved by gold, where the diamonds are fastened on the heart and wings.

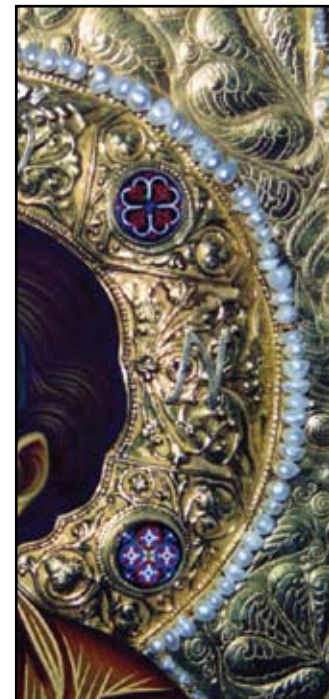




სიონის ტაძრის
ივერიის
ღვთისმშობლის
საბის პერანგის
მინაწერები

✠ ✠ ✠

საფი დაიწერა საბერძნეთში. ჩარჩო-
ებზე მოთავსებულია ძველი წმინდა-
მთაწმინდის, ღვთისმშობლისა და სხვა წმინდა-
ნთა მინაწერიანი საფიები. ღვთისმშობ-
ლის საფიის წარწერა „ღვთისმშობლისა“ წარ-
მადგენს XII საუკუნის წარწერის ასლს.
ღვთისმშობლის ნიშნი შერეულია ბერძ-
ნული მინაწერებით, ხოლო მაცხოვ-
რის ნიშნის მრგვალი მთმინაწერიანი
მოდელით X საუკუნის ნიშნების
ასლებია.





ЭМАЛЬ ОКЛАДА ИКОНЫ ИВЕРСКОЙ БОГОРОДИЦЫ СИОНСКОЙ ЦЕРКВИ



Икона написана в Греции. Рама усеяна эмалевыми иконами с изображением грузинских святых царей. Надпись иконы – “Матерь Божья” – представляет копию надписи XIII века. Нимб Богородицы украшен ромбообразными эмальями, а круглые эмалевые медальоны нимба Спаса повторяют копии X века.



ICON'S SHIRT ENAMELS OF THE SIONI IVIRON TEMPLE AFTER VIRGIN



The icon was written in Greece. There are Georgian Saint kings, queens and other Saints enamel icons on the frames. The virgin's icon inscription 'God's Mother' represents the copy of XII century inscription. The virgin's nimbus is decorated with rhombus shaped enamels, and Savior's nimbus round enameled medallions represent X century samples copies.

ყოვლადწმიდა ღმრთისმშობლის უმბის სატი

✠ ✠ ✠

მასალა: ვერცხლი, ოქრო, მინაწარი,
ვაზლის სმ.

ზომა: 120X85.

შესრულების დრო: 2005 წ.

აღილი: მებეხის ტაძარი.

ყოვლადწმიდა ღმრთისმშობლის უმბის სატი გა-
დაწვევლითა სასტუმროს ცნობილი საცვის დეკორაციის
გათვალისწინებით. ყოვლადწმიდა ღმრთისმშობლის
დღ-მამის – იოანესა და ანას სახე და სელები ცი-
სტული მინანქრითა და ღვინისფერი ემალისაა შეს-
ტელებული, ხელთ მათი ცანსაცმელი მოდებულია,
ტაც საგს უსვამს მათ მნიშვნელობასა და სიდიდეს.
თვითონ ჩვილი ღმრთისმშობელი მთლიანად ცისტუ-
ლი მინანქრის ცეცნიკითაა შესტელებული, ტაც გა-
მოდელს მის განსაკუთრებულმას საცვის შინააბსში.
მტი მთასლე ჭებრტმითაა შესტელებული და ვრტ-
სლისფრად და ცეცვიებული ტმგმტც ნაკლებად მნიშ-
ნელებანი შიტფრებები. ემბაში, ტმელშიც განმანეს
ასალშილი ღმრთისმშობელი, განსაკუთრებულად
სადლესასწაულთა, თითქმს ყვლათები, ტასაც კი შე-
ეს ყოვლადწმიდა, იკუბთსა და გამწეცინდა. ამ დე-
ცალს ამლიებრტის უბთ-ებთი მთასლის სელები, ტმმე-
ლიც მინანქრითაა შესტელებული ნიშნად იმისა, ტმ
ყოვლიფე იკუბთსება, ტაც კი ესება ღმრთისმშობელს.
ცალკე აღსანიშნავია საცვის ჩაბჩა, ტმელიც მთლი-
ანად დატარულია მმინანქრებული თრბთეცეებითა
და ჭებრტი მოდებული ვრტსლით, ტაც საგვიმთ გან-
წელებას მაცეცს საცვის შინააბსს.



ИКОНА РОЖДЕСТВА ПРЕСВЯТОЙ БОГОРОДИЦЫ



Материал: золото, серебро, эмаль,
каштановое дерево.

Размеры: 190 x 85.

Время исполнения: 2005 г.

Расположение:

Метехская церковь.

Икона Рождества Пресвятой Богородицы исполнена с предусмотрением деталей известного Хахульского Триптиха. Лики и руки родителей Пресвятой Богородицы – Иоакима и Анны – выполнены перегородчатой эмалью «красно-винового» цвета, а их одеяние вызолочено, что подчеркивает их величие и значимость. Изображение Богородицы - младенца выполнено в технике перегородчатой эмали, что придает ему большую выразительность. Фигуры двух прислужниц выполнены серебряными начеканными пластинами ввиду их неособой значимости. Купель, где обмывали новорожденную, особо праздничен, будто все, к чему прикоснулась Святая Богородица, озарилось и благословилось. Изображение рук одной из прислужниц, прикоснувшейся к Пресвятой Богородице, эмалевое. Внимание заслуживает рама данной иконы, полностью покрытая эмалевыми пластинами и вызолоченным чеканным серебром, придающая особое значение содержанию иконы.



ICON OF HOLY VIRGIN'S BIRTHDAY



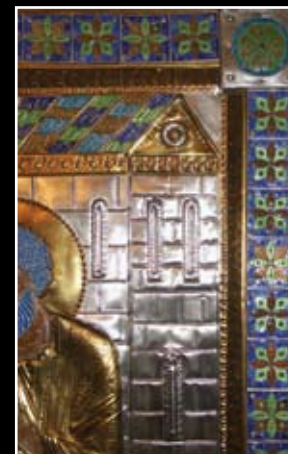
Material: silver, gold, enamel,
nut-tree. Size: 120X85.

Date of accomplishment: 2005.

Place of accomplishment:

Metekhi temple.

Icon of Holy Virgin's birthday takes into consideration details of well-known Khakhuli icon. Holy virgin's parents - Joachim and Anna's faces and hands are made of cloisonné enamel with wine-Colors and their clothes are gilded to stress their importance and greatness. Baby Virgin herself completely is made of cloisonné enamel to stress her particularity of the icon's context. Two slaves are made with chasing and silver color gives them less importance. The font where newly born Virgin was effused is especially celebrated, as if, everything she touched became blest. The detail strengthened by hands of one of the slaves made with enamel, as everything she touched is brilliant. We can stress separately frame of the icon wholly covered by enamel plates and chasing gilded silver that add the festive mood to the icon's context.





წმ. ნინოს საფლავი. გოდბე



მასალა: ვერცხლი, ოქრო, მინანქარი, კვირფასი თვლები.

წმ. ნინოს საფლავის ტრესცავტაციის დროს გამოჩნდა საღვთო შესტოლუმი უბელოსი საცი მიბინეზილი წმ. ნინოსი. გადარწყდა ამ საცის შიმუმა ბვირთასი ლითონით. გამოსასტოლუმა დარჩა სტოლუმი, სლოთ თონჭე გადაყრა ვიტცლის მიჭილი თუტოლუმი. საფლავის დირიე გტბელ მსარჭე ქედუტონით შესტოლუდა 10 წარწება, ბომლის მთავრული ასტეში მინანქრითა შესტოლუმი. წმ. ნინოს ნიბმს ამშენენის ბვირთასი თვლებისა და მინანქრისაგან მიჭილი თეირთეციში სხვადასხვა დრნამენტული გამოსასტოლუმი. ქედუტონის მთელი სიგტბე შიმსაჭლვრულია მარგალიცის თვლების მწრთივით. საფლავის დთხიე უთესში დგას დიამაზის სეციეში, ბომლუბზეც დეც წმ. ნინოს სამშმლოდან – კამბდუიდან ჩამოცანილი თუტბი მარბატილს ქვა.



წმ. ნინოს



ГРОБНИЦА СВ. НИНЫ. БОДБЕ



Материал: серебро, золото, эмаль, драгоценные камни.

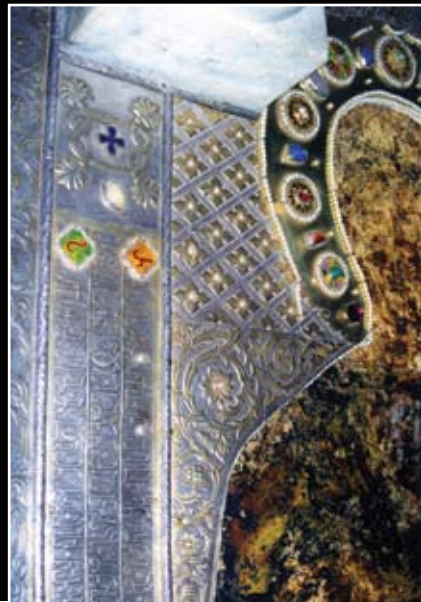
При реставрации могилы Св. Нины была найдена древнейшая икона с ликом усопшей, исполненная красками. Было решено одеть икону в драгоценный металл. Изображение осталось исконным, а фон был начеканен серебряными пластинами. По обе стороны гробницы по всей длине имеется десять чеканных надписей, заглавные буквы которых выполнены эмалью. Нимб Св. Нины украшен орнаментальными эмалевыми пластинами, усеянными драгоценными камнями. Оклада окаймлена полосой из жемчугов. По углам гробницы установлены колонны с кабадокийским мраморным камнем, привезенным из родины Св. Нины.

SAINT NINO'S GRAVE. BODBE



Material: silver, gold, enamel, precious stones.

There revealed oldest painted Saint Nino icon during the restoration of her grave. It decided to design the icon with precious metal. Reflection was untouchable, but besprent silver leaflets sheeted on the background. Both long sides of the grave there are 10 inscriptions and capital letters made by enamel. Saint Nino's nimbus decorated with precious stoned and enamel plates with various ornaments. The whole length of the chasing bordered with purls row. There are four diabase columns on the four corners of the grave, where situated white marble stone brought from Saint Nino's motherland - Kapadokia.



Handwritten signature and a small decorative cross symbol.

წმ. ნინოს გოდბის
დედათა მონასტერი

383210, ხიდნაღის რაიონი, ტელ: (8-255) 3-27-52
სავაჭრო ანგარიში საქართველოს ბანკი
მისამართი: საქართველო, თბილისი 380007, პუშკინის ქ. №3,
შტრიხი 608477621 №288070576



ST. NINO'S CONVENT
OF BODBE

383210 Signagi region, Tel.: (8-255) 3-27-52.
Bank of Georgia 3, Pushkin St. 380007, Tbilisi, Georgia.
SWIFT BAGAGE 22, acc. 608477621 Ben. Customer.
acc. No 288070576



1/8/02

გიორგი ღუდუშაურის ნამუშევრები არა ერთ ეკლესიას ამკობს. მათ შორის არის ბოდბის წმიდა ნინოს მონასტერიც.

წმიდა ნინოს საფლავი, რომელიც ოდიტგანგე ქართველ მეფეთა და წარჩინებულთა საგანგებო ზრუნვის საგანს წარმოადგენდა, უკანასკნელად XIX საუკუნის შუა წლებში შეიმკო. დრომ მოითხოვა საკმაოდ მოკრძალებული საფლავის ხელახლა გამშვენება ქართველთა განმანათლებლის პატივის შესაფერისად. ეს რთული და მეტად საპატიო საქმე სხვებთან ერთად გიორგი ღუდუშაურმა იღო თავს. 1998 წელს მან მორწმუნე ადამიანების შემოწირული მასალით ხელახლა შეამკო წმიდა ნინოს საფლავი, რომელსაც მისი ხელით ნაკეთი მინანქრის 20 მედალიონი ამშვენებს. აღსანიშნავია, რომ მან ეს სამუშაო სრულიად უსასყიდლოდ, თავის ქალიშვილის, ნინოს, სახელზე შეასრულა.

წმიდა ნინომ დაალოცოს გიორგი ღუდუშაური და ძალა მისცეს მომავალშიც ხელოვნების არა ერთ ნიმუშის შექმნისა.

ილუმენია თეოდორა

Игуменья Теодора



Works of Giorgi Gudushauri design many churches. Bodbe monastery after Saint Nino is among them.

Saint Nino's grave was the subject of Georgian kings and earls care, last it was designed in the middle of XIX century. Time demand was to its re-designing quite humble grave with accordance of all Georgians enlightener's honor. This difficult and very honorable mission fell to Giorgi Gudushauri's lot with others. In 1998 by donation materials of the faithful people redesigned Saint Nino's grave, which is decorated manual made 20 enamels. It is significant, that he completed the work for absolutely free belonging it to his daughter Nino.

Let Saint Nino blest Giorgi Gudushauri and gives him power of creating many masterpieces in future.

Mother Superior Theodora



ბამოსატანი ჯვარი
ნიუ-იორკის
საზღვარგარეთული რუსული
მართლმადიდებელი
ეკლესიისთვის



მასალა: ვერცხლი, ოქრო.
შესრულების დრო: 1997 წ.
ზომა: 70X40.

ნიუ-იორკში ყოფნისას გიორგი ლუღუშაური შესვდა საზღვარგარეთელი ბრესელი მართლმადიდებელი ეკლესიის წინამძღვარს მამა ადრიანეს, ბამულმაც სელოფანს დაუფრთა გამოსაცანი ჯვრცლის ჯვარი. მამა ადრიანე, ბამულიც დიდი სიყვარულითაა განმსჭვალული ქართვლეუმის მიმართ, არის ცნმბილი ქართვლი სელოფანის ჯვრჯ მალანჩინის მძღვარი. გიორგი ლუღუშაურმა დაამზადა ქართული სცილის ცნმბილი ხმბის მდნასცრის საწინამძღვრძ ჯვრის ასლი, ბამულიც აღიმართა ნიუ-იორკის ბრესელ ეკლესიაში.



ВЫНОСНОЙ КРЕСТ НЬЮ-ЙОРКСКОЙ
ЗАРУБЕЖНОЙ РУССКОЙ
ПРАВОСЛАВНОЙ ЦЕРКВИ



Материал: золото, серебро.
Время исполнения: 1997 г.
Размеры: 70X40.

Будучи в Нью-Йорке, Г. Гудушаури встретился с настоятелем Нью-Йоркской Зарубежной Русской Православной церкви отцом Адрианом, который заказал Г. Гудушаури серебряный крест. Отец Адриан, который с большой любовью относится к Грузии и грузинам, в свое время был наставником выдающегося Джорджа Балanchини.

Г. Гудушаури выполнил в грузинском стиле копию выносного креста известного Хобского монастыря, который воздвигнут в Нью-Йоркской Русской церкви.

REMOTE CROSS FOR THE FOREIGN
RUSSIAN ORTHODOX CHURCH
IN NEW-YORK



Material: silver, gold.
Time of completion: 1997. Size: 70X40

In New-York Giorgi Gudushauri met with the senior priest of foreign Russian Orthodox Church – father Adrean, who order to creator silver remote cross. Father Adrean, full of love towards Georgian people, is dean of famous Georgian creator George Balanchine. Giorgi Gudushauri prepared copy of Khobi monastery dean's Cross in Georgian style, which was erected in New-York Russian church.

Giorgi Gudushauri ✠

წმ. შუშანიკის საფლავი



მასალა: ვერცხლი, ოქრო, მინაშპარი, ვაზლის ხე.

ზომა: 170X65



წმ. შუშანიკი თბილისში, მეფის ცაბარშია დაკრძალული. საცი შესრე-
ლუჩელია ვრცელის მუქადილი თრთვიცემით. წმინდანის სახე და სელები
ციხრული მინანქრის ცუქნიკითაა შესრელებული და დაჯარულია ქართუ-
ლი „ღვინისუბრი“ მინანქრით. ნიში მთადრულია. მთელი თენი დაჯარუ-
ლია მუქადილი ვრცელის შრთშანის ყვავილის თრნამენცემით, რადგან ყვ-
ვილისა და წმინდანის სასელები (შრთშანი, სესანა, შუშანა) იღენცურია.
ღეღთელს აცვია მინანქრის ნაიბრეტი თრთვიცემით შემკული საღეღთ-
ელ სამთსი. რარჩ მუქადილია ვრცელის თრთვიცემითა და წმინდანთა
მინანქრული მეღალითნებით. წმინდანთა ამბარჩევა მთსდა წმ. შუშანიკთან
ისცობრული და მისცეკური სიასლოვით. საცის რარჩის თრნამენცი ცრადი-
ციულია, „ამჯარად“ წეღებული იმის ნიშნად, რამ თეიკეკური სისესცე დაი-
ბლუჯა სარწმუნებრეივი ამჯარის მეშეღებით. აღსანიშნავია, რამ ამ საცეზე
110-ზე მეტი მინანქრული ღეღალია. საინცეგრესდა, ძვირთასი ქეკმის იმიცე-
ციის გაღაწყეცა მინანქრის თეკრების გამეყენებით. წინასწარ ქეღურთმის
მეღადლით დამეშავებულ ვრცელის ბიბზე დაღებულია მინანქრის თეკრები,
რაც ძვირთასი ქეკმის შთამეკეღილემას ცეღემს.



Handwritten signature or mark in Georgian script.

ГРОБНИЦА СВ. ШУШАНИК



Материал: серебро, золото, каштановое дерево.

Размеры: 170 x 65.

Св. Шушаник погребена в Тбилиси, в Метехской церкви. Икона исполнена серебряными начеканенными пластинами. Лик и руки святой исполнены в технике перегородчатой эмали и обложены пластинами «красно-винового» цвета. Нимб – вызолочен. Весь фон выдержан в серебряном окладе из орнаментов ландышей, ибо имя Святой и грузинское название цветка (шрошани, Шушана, Сусанна) идентичны. Царица облачена в одеяние, украшенное разноцветными пластинами. Рама начеканена пластинами из серебра и эмалевыми медальонами с изображением святых, связанных с личностью царицы исторически или же мистически. Орнамент рамы – исконно традиционный, называемый «латы» как знак осиления физической слабости духовными «латами». Примечательно, что икона состоит из более 110 эмалевых деталей. Вызывает интерес метод имитации драгоценных камней, который выражается в нанесении эмалевых цветов на начеканенное серебряное основание, которые производят впечатление драгоценных камней.



QUEEN SHUSHANIK'S GRAVE



Material: silver, gold, enamel, nut-tree.

Size: 170X65.

Saint Shushanik is buried in Tbilisi, in Metekhi temple. An icon is made of silver chasing plates. Face and hands of the Saint made by cloisonné enamel techniques and is covered by Georgian 'Wine-colored' enamel. A nimbus is gilded. The whole background is covered with chasing silver lily ornaments, because of the identity between flower's and Saint's names (Shroshana, Susana, Shushana). The queen is put on the queen's raiment made by enamel plates. The frame chasing made by silver plates and Saints' enamel locket. The choice of the Saints was held by historical and mystical closeness. The icon's frame ornament is traditional, so called 'mail' to stress that bodily weakness can be overcome by faith mail. It must stress, that there are more than 110 enamel details on the icon. That's interesting imitation of the precious stones colors using the enamel's colors. In advance operated by chasing method on a silver bottom there are put enamel colors which give the impression of the precious stones.

მეტეხის ტაძრის კანკელის სატი



მასალა: ოქრო, ვერცხლი, მინაწარი.
ზომა: 120X90.
შესრულების დრო: 2005 წ.

მეტეხის უბელოესი ცაბრის კანკელისათვის დამზადდა კანკელის დიდი საცი წმ. შუშანიკის, წმ. ნინოსა და წმ. ანთ თბილელის გამოსახულებით. წმინდანები წაბმდგენილნი აბიან მთლი ცვანით. მათი გამოსახულება მთლიანად ცვისთული მინანდრითაა შესრულებული. აღსანიშნავია, რომ ამ ზომის მმინანდრეული საცი დიდ იშვიათობას წაბმადგენს. თეგურების სიმაღლე 90 სმ-ზე მეცია.

თენი მთდრეული ვერცხლისაა, რომლის ზედა მხარეს წმინდანების სასელებია გამთვეული. აღსანიშნავია საცის ჩაბრთ, რომელზეც 60 თბნამეცრული მინანდრის თბრთეცაა დამაგებებული. თბრთეცეში წაბმადგენს სადართეღლს სელთენების მეჭეუმში დაცული X-XII საეუნების თბნამეცრული მინანდრების შედგებების თბრთინალურ ასლეშ. საცი მთლიანად ვერცხლშია გამთქედილი და მეცად საჭეიმთ სასათს ანთქეშს ეკლესიის კანკელს.





ИКОНА ИКОНОСТАСИ МЕТЕХСКОЙ ЦЕРКВИ



Материал: золото, серебро, эмаль
Размеры: 120X90. **Время исполнения:** 2005 г.

Для иконостаси древнейшей Метехской церкви была изготовлена большая икона с изображениями Святой Шушаник, Святой Нины и Святого Або Тбилели. Святые представлены в полный рост. Их изображение целиком выполнено в перегородчатой эмали. Надо заметить, что икона в эмали подобных размеров являет собой большую редкость. Высота фигур более 90 см.

Фон – вызолоченное серебро, в верхней части которого выгравированы имена Святых. Примечательна рама иконы, на которой закреплены 60 орнаментальных пластин в эмали. Пластины представляют собой оригинальные копии орнаментальных шедевров в эмали времен X-XII веков, хранимых в Музее Искусств Грузии. Икона полностью начеканена серебром и придает иконостаси церкви особую праздничность.

ICON OF THE METEKHI TEMPLE ICONOSTAS



Material: gold, silver,
enamel. **Size:** 120X90
Time of completion: 2005.

The big Iconostas icon after Saint Shushanik, Saint Nino and Saint Abo was made for the oldest Metekhhi temple. The Saints are represented with whole body. Their reflections are fully made by cloisonné enamel. It must be mentioned, that such size of enamel icon is quite rare. The figures height is more than 90 centimeter.

Background is gilded silver upper of them are their names caved. One has to stress the icon's frame, where are more than 60 enamel plates fastened. They are copies of X-XII centuries masterpieces stored in the Georgian State Museum. The icon is minted by silver and gives to the church iconostas triumph characters.





მიტრა მიტროპოლიტი იოზისა



მასალა: ვერცხლი, ოქრო, მინაწარი, მარგალიტი, კვირფასი თვლები.

მიტრა შესრულებულია ჭედრთმით. იგი შინააბრუნებულად წარმადგენს ცაბრის გუმბათის ფორმის ნივთს იმის აღსანიშნავად, რომ, რომელიც გუმბათი აბრუნებს თავი ეკლესიისა, ასევე ეპისკოპოსის აბრუნებს თავი და სულმღვანელი ეკლესიისა. მიტრის ყელზე აბრუნებული შესრულებულია წარწერა ეპისკოპოსის აღსანიშნავად. მიტრის ოთხივე მხარეს მოთავსებულია ოთხი მინანქრის თაღფანი მდელიანი: მაცხდრის, ღმრთისმშობლის, იოანე ნათლისმცემლისა და სავცი „საყდარი განმზადებული“. მინანქრის საფეხს შობის სივრცეში მოთავსებულია თაღმეცი მცდიქლის ჭედრთი გამოსახულება. მიტრის ზედა მხარეზე ჭედრთი ჯვართამაღლების სცენაა, სადაც ანგულფებს უბეჭდით მინანქრის ჯვარი. მიტრას აგვიტგვიტებს დებრთს ვიტბაქელი ჯვარი, რომელიც საეკლესიო მსახურებისა განსაკუთრებულ მტყინვალეზას გამოსცემს. მიტრის გვიტრეტი და თავი შექმნილია მტავალი ძვირტვასი ძვით.



Handwritten signature or mark.

МИТРА МИТРОПОЛИТА ИОВА



Материал: серебро, золото, эмаль, жемчуг, драгоценные камни.

Митра исполнена чеканным методом. Она представляет собой шапку, имеющую форму купола. Купол для церкви идентичен Епископу для церкви. Шейка митры окаймлена чеканной надписью, обозначающей стан Епископа. По сторонам митры – четыре эмалевых медальона акрообразной формы с изображением Спаса, Богородицы, Иоанна Крестителя и иконы «Престол уготованный». Межиконное пространство заполнено чеканными изображениями двенадцати апостолов. На верхней стороне митры помещена сцена Воздвижения Животворящего Креста Господня. Митра увенчана золотым витражным крестом. Верхняя часть и бока митры усыпаны драгоценными камнями.



MITRE OF JOB METROPOLITAN



Material: silver, gold, enamel, pearl, precious stones.

The mitre is made by chasing. Contextually it represents Dome shaped thing to stress that as dome is head of church as bishop is leader and head of church. On the gorge of mitre there is an inscription made by chasing to denote bishop. Four enamel arch medallion put on the four directions of the mitre: Savior, Virgin, John Baptist and icon 'ready-made temple'. Among the enamel icons there are twelve chasing reflections of the apostles. upper side of the mitre there is a scene of cross rising, where angels hold the enamel cross. The mitre crowns by golden stained cross, which emits special luxuriance during the church service. Sides and head of the mitre decorate with multi-precious stones.







შიო ვლვიელის მონასტრის ბარკიბ-ფეხსუმი



მასალა: პერცხლი, ოჭრო, სერდოლიკი, ღიაბაზი.

მარბიშის მთხიფე მსარეს გამმსასეულია მტგვალი მინანქრის მე-
ღალიმნეში – მაცხმფრის, ლმბთისმშმშლის, იმანე ნათლისმცემლის-
სა და შიღ მღვიმელის. წმინდანების მეღალიმნეშს შმრის მმთაფსე-
მეულია მღრმს თუნეშე შესრეულეული მთხი ნაწილისაგან შემღგარე
წარწრეა: „სეუთ ამისგან ყმფელთა, ესე არს სისესლი ჩეში თმფრთვის
და მრავალთათვის დათსეული მმსაფეფრულად ცმღვათა“. წარწრეა ჩა-
მარგრეულია ცვარას ცეფნივით შესრეულეულ ჩარმეში. მარბიშის
თასი შემეულია ვაზისა და სმრბლის მრნამენცეშითა და მვირთასი
მეფრით. მარბიშის თესი ღიაბაზის წითელი თესის მვისგანაა გაკუთე-
მეული ნიშნად მარბიშში არსეული წითელი ღვინისა და მრისცეს სის-
სლისა. მარბიშის მირი შემეულია ვაზისა და სმრბლის მრნამენცით,
მვირთასი თესეში.



თესეში წარმმადგენს თესეშე შემღგარ თესეშს, მრბლის გარეულა
მსარეშე სმრბლის ეწყრე მრნამენცია. თესეშემის შუა ნაწილში სავი-
ღეულა სერმმის დიდი მინანქრული სცენაა. მინანქრის საცის გარმეშმ
მთელ წრეშე ივითსემა მაცხმფრის სიცყევი: „მითლეთ და სჰამეთ, ესე
არს სმრბი ჩეში თმფრთვის განცეხილი მისაფეფრულად ცმღვათა“. თესე-
შემის თესი შესრეულეულია სმრბისთესი მარმარეულა მვისგან ნიშ-
ნად შერისა და მაცხმფრის სმრბისა.

სამრარეული ვაზის მრნამენცე სრულიად ასალი სიცყევაა მრისცე-
ნელ სელმენეში. ვაზს მთელ სიგრმეშე მმწყემა ერმმანეთში გადა-
ლართული ვაზისა და სმრბლის თათათვის მრნამენცე, მრმელიც გვირგვ-
ინღემა მტგვალი ჯვრით.

გამმარეულია ცვაკუვის მსაფრეული გადაწყეცაც. ცვაკუვის მირში გა-
მსასეულია მაცხმფრის ნათლისღვის სცენა და მას შემღღ, რაც ცვაკუში
წყალი მსმემა, ეს ღეცალი საფეარ სიღმცესლეს იბრს.

თესეშემის ვარსკვლავი მრნამენცეშით მმრთული და ღასაკეცია, სე-
ლლ მის ზეღა ნაწილშე გამმსასეული მინანქრის ვარსკვლავი მაცხმფრის
შმშის ღრმს გამმარეული ვარსკვლავის სიმმმლლთა.

ПОТИР И ДИСКОС МОНАСТЫРЯ ПРЕП. ОТЦА ШИО-МГВИМЕЛИ



Материал: серебро, золото, сердолик, диабаз.

На потире помещены четыре медальона с изображением Спаса, Богородицы, Иоанна Крестителя и Св. отца Шии-Мгвимели. Фон – золотой. Надпись, представляющая слова Спасителя о причастии, состоит из четырех частей и закреплена в рамы, исполненные филигранью. Чаша потира украшена орнаментами виноградной лозы и пшеничных колосьев, а также драгоценными камнями. Ножка потира сделана из красного диабазового камня, олицетворяющего вливаемые в потир красное вино и Кровь Христова. Основание потира оформлено орнаментами лозы и пшеничных колосьев, украшенных драгоценными камнями.

Дискос представляет собой круглое блюдо, стоящее на ножке, с наружной стороны украшенное орнаментом с изображением пшеничных колосьев. В центральной части дискоса, в эмалевом изображении, представлена сцена Тайной Вечери, по окружности сделана надпись – слова Спаса о причастии.

Ножка дискоса исполнена из мрамора телесного цвета, выражающего хлеб и Тело Христова.

Орнамент, изображенный на лжице – новое слово в христианском зодчестве. Лжица по всей длине обвита сплетенным орнаментом виноградной лозы и пшеничных колосьев с круглым крестом в конце рукояти.

Художественное оформление ковшика своеобразно оригинальное. На дне ковшика изображена сцена Крещения Спаса и когда в ковшик вливается вода, эта деталь приобретает необычайную выразительность.

Звездица дискоса представляет собой складной богослужебный предмет, украшенный орнаментами. Эмалевая звезда сверху – Рождество Христова, являющаяся символом таинственной звезды, указавшей волхвам путь к месту Рождества Царя мира.



MONASTERY OF SHIO MGVIMELI AND ITS CHALICE-PATEN



Material: silver, golden, cornelian, diabase.

There are round enamel lockets on the four directions of the chalice - Savior, Virgin, John Baptist and Shio Mgvimeli. Among the lockets, there are four-part inscription made on the golden background: 'For this is my blood of the new testament, which is shed for many for the remission of sins'. The inscription fastens in the frames made with techniques of moistening. The chalice bowl designed by vine and corn ornaments and with precious stones. The leg of chalice is made of diabase red stone as a sign of read wine and Christ blood in the chalice. Bottom of the chalice designed with ornaments of vine and corn and precious stones.

The paten represents a dish on the legs that has the sustained ornament of the corn outside. In the middle of the paten there is enamel scenery of the Last Supper. Around the enamel icon on can read the God's words: 'take, eat; this is my body for many for the remission of sins'. The leg of paten is made of marble stone with meet color as a sign of bread and blood of the Savior.

An ornament of the Eucharist spoon is a major advance in the Christian art. Alongside of spoon there is a wreathed ornament of the vine and corn crowned with round cross. It is prominent the art solution of a scoop. On the bottom of the scoop there is a scenery of baptize and, than, after the water poor into the scoop, the detail gains amazing life. The paten's star is designed with ornaments and can be pleated and upper part of it enamel star symbolizes the star of Jesus birth.



ივერიის
ღვთისმშობლის
ხატის სახელობის
ტაძრის სახარება



ეს ცაბატი კომუნისტების დროს გადა-
კეთებული იყო ამანდ. 1990 წელს, ბოცა
ცაბატს დაუბრუნდა პიტვანდელი თუნდცია,
ცტაპუჭისათვის დონი მასატრელის მინანქ-
რული გამოსახულებით შიქმნა სახატრემა.



ЕВАНГЕЛИЕ ХРАМА ИВЕРСКОЙ
БОГОРОДИЦЫ



В Советскую эпоху храм переделали в
баню. В 1990 году, когда храму была возвра-
щена его изначальная функция, для трапезной
было создано напрестольное Евангелие с эма-
левым изображением четырех евангелистов.



GOSEL OF IVIRON
TEMPLE AFTER VIRGIN



The temple was remade into a bath in
time of communists. In 1990, when
the temple geind back its first function,
for the table was made Gospel with
enamel reflection of four Evangelists.



როგორ მოსკოვის საკათრიარქოს მართლმადიდებელი ეკლესიის ჯვარი



მასალა: ვერცხლი, ძვირფასი ქვები.
ზომა: 70X40. შმსრულების ღირ: 2004 ჯ.



მაცონ გიორგი ლუდუშაგის

ღმად პაციფიკუმულა გიორგი,
ჩვენთვის დიდი პაციფი და სისაბრუნოა,
ბამ XIII საუკუნის ძველი ქართული ჯვრის
ასლი, შიქმნილი ქართული სელფნის მიერ,
დაამშვენებს ბომის წმინდა დიდმწამე ეკატე-
ბინეს სასკლბმის პიტჯლ მბბთლმადიდებელ
ეკლესიას.

იტალიის მბბვალბიტსფვანი ქართული
დიასპბბბისთვის ეს ჯვარი გასდება ბბბ მბბ-
ბლმბბბბბბბ სბბსის – ქართულბბბსა და
ბბბბბის ბბბბბბბბს სბბბბლბ, წმინდა მბბ-
ბლმბბბბბბბ ეკლესიის ბბბბბბბბს სბბ-
ბლბ.

ბბბბბ მიერ შისბრულბბული ჯვარი მბსკ-
ვის საპბბბბბბბბბ წბბბბბბბბბბბს ბბბ-
ბის დიდი ბბბბბბბს სცენბბბ გაბბსცა წმინდა
დიდმწამე ეკატებბბეს სასკლბმის ბბბბბს
მბბბბბბბბ საბბბბს წბბბბ ბბბბბს ლიუპბბ
მისი სბბბბბბბბ ბბბბბბბბს მსკლბლბბბბსას.

მბბლბბბს გბსბბბ შისბანიშნბვი ნბმბშბ-
ბბბ, ცბლბბბბსა და ბსცბცბბბბბბბბ, ბბბბბ
ბბბბბ ბბბბბბბბ ეკლესიის მსბსბბბბბბსა და ბბ-
ბბ გვბბბს ჩვბნი შბბბბბბბ ბბბბბბბბბბბბ-
სა.

პაციფისცებბბ,
მბბბბლ-მბბბბბბბ ბბბბბბბ.
21.02.2005



MOSCOW PATRIARCHY ORTHODOX CHURCH CROSS IN ROME



Material: silver, precious stones.
Size: 70X40. Time of completion: 2004.

Dear Giorgi

We are honored and delighted, that copy of old Georgian cross made by Georgian artist, will decorate first Orthodox Church after great martyr Katherine in Rome.

Large Georgian Diaspora in Italy the cross becomes the symbol of two orthodox nations - Georgians and Russians, symbol of Saint Orthodox Church unity.

The cross made by you was delivered by Andrew Liepa - member of the great martyr Katherine's foundation of advisory council to a representative of Moscow Patriarchate on the stage of Kremlin big stage during the jubilee concert.

Thank o for your sophisticated work, talent and workmanship, to which you devote to church service and we hope of further cooperation.

Truly yours
Philip the priest-monk
21. 02. 2005

Господину Гудушаури Георгию

Глубокоуважаемый Георгий,

для нас было большой честью и радостью, что копия древнего грузинского креста XIII в. работы современного ювелира грузинского Патриарха украсит ризницу строящегося в Риме первого православного храма Святой Великомученицы Екатерины.

Для многочисленной грузинской диаспоры Италии этот крест станет символом единства двух православных народов, грузинского и русского, символом единства Святой Православной Церкви.

Крест, выполненный Вами, был вручен Андрисом Лиепой, членом Попечительского Совета Фонда Святой Великомученицы Екатерины, во время его юбилейного концерта на сцене Большого Кремлевского Дворца представителю Московской Патриархии.

Мы благодарим Вас за Вашу замечательную работу, талант и мастерство, которые Вы посвящаете служению Церкви и надеемся на наше дальнейшее сотрудничество.

С уважением иеромонах Филипп

21.02.2005



ყოველთა
წმიდათას
სახელობის
ტაძრის
კანკალი

✠ ✠ ✠
შესრულების დრო:
1991-92წ.

ცაბრის აღსაფლავის კატი ქაბ-
ლის სისაგანაა დამზადებული,
ბომელსაც აგვიტგვინებს მზის
სისგან გამდუფეთილი ჯვარ-
ცმის გამოსასელომა. კანკელის
ბრთვე მსათეს მთავსეშულია
მაცსთვრისა და ღმრთისმშობ-
ლის მინანქრული საცეში, ბბ-
მლუმიც ჩაბრთვდღემა მარტალი-
ცის თვლუმიტ. ცტაპუზჭე დეეს
სასარემა მაცსთვრის ჯვარცემის
მინანქრის საცეში თითმერის
ჩაბრბში.



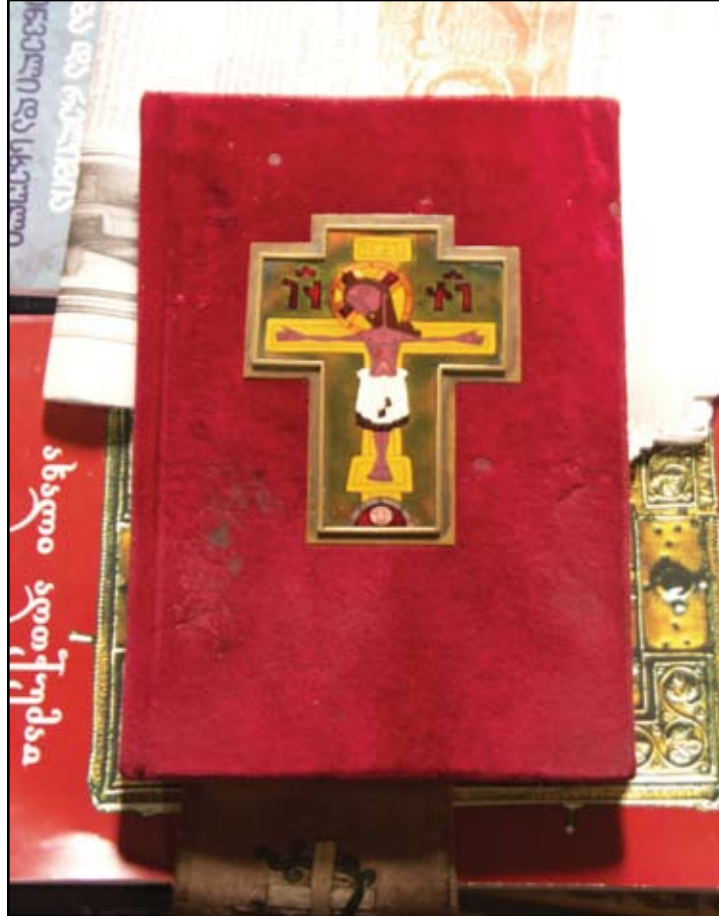


ИКОНОСТАС ХРАМА ВСЕХ СВЯТЫХ



Время создания: 1991-92 г.г.

Царские врата Храма исполнены из каштанового дерева и увенчаны крестом из самшита с рельефным изображением Распятия Христова. По обе стороны от иконостаса помещены эмалевые иконы Спаса и Богородицы, обрамленные жемчужинами. На престоле полагается Евангелие с эмалевой иконой Распятия в латунной раме.



ИКОНОСТАС ПОСЛЕ ВСЕХ СВЯТЫХ ТЕМПЛЕ



Time of completion: 1991-92

The antitone door of the temple is made of nut-tree, which is crowned by crucifixion carved on the boxwood. Both sides of the iconostas there are allocated enamel icons of Savior and Virgin, which are framed by pearls. There is a Gospel in the brass frame put in crucifixion with enamel icon.





ბეთანიის მონასტერი.

დიდი ჯვარი

დაიდგა 1983 წელს.

მასალა: მუხის ხე.

სიმაღლე: 6 მეტრი.

მდებარეობა: მონასტრის აღმოსავლეთი მხარე.

წარწერა: ზემოთ – „ესა ნაზარეთელი მეფე ჰუბრიათა“, ქვემოთ – „ძლევაი“.

საბჭოთა კავშირის ისტორიაში ეს იყო პირველი შემთხვევა ჯვრის აღმართვისა, რამაც გამომიწვია სელისტულის მსტიდან უკუბრუნება და ადგილზე მისული პოლიციის მაღალრინდის დეპუტატით იტალიელმა მისიონარმა. თუმცა ღვთის შიშით თავის თავზე ვერაფერ აიღო ჯვარზე სელის აღმართვა და ამგვარად იგი გადაურჩა განადგურებას.

МОНАСТЫРЬ БЕТАНИЯ.

БОЛЬШОЙ КРЕСТ

Воздвигнут в 1983 году.

Материал: дубовое дерево.

Высота: 6 м.

Расположение: восточная часть монастыря.

Надпись сверху: “Иисус Назорей Царь Иудейский”,

снизу: “Ника”.

На постсоветском пространстве это первый случай воздвижения креста, что было встречено властями неодобрительно. Однако прибывшие на место чиновники не решились низвергнуть крест, хотя этого требовали представители власти.

BETHANY THE MONASTERY.

BIG CROSS

Was erected in 1983

Material: oak-tree.

Height: 6 meters.

Location: east part of the Monastery.

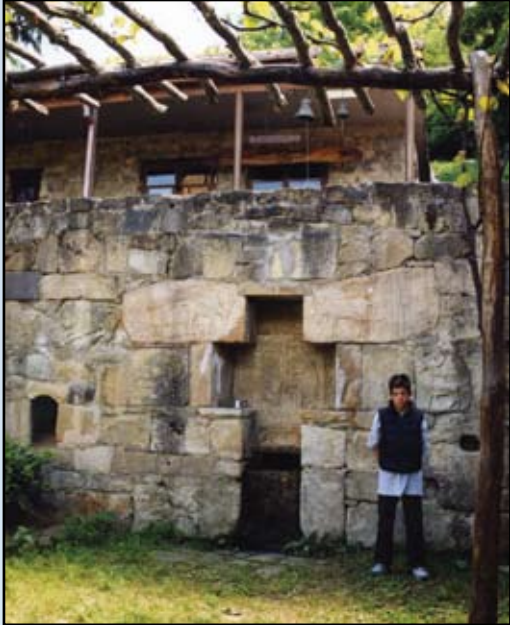
Inscription: upper - `THIS IS JESUS THE KING OF THE JEWS`,

bellow - `Overcome`.

There was first erection of the cross in the history of the Soviet Union, which produced a reaction from the authorities and local police high ranks emphatically demanded its destruction. Nevertheless, because of God fear, nobody could do it and saved.



გაბრიელ



ქედელი წყაროთი



აშენებულია 1984 წელს. კედელზე გამთავრებულია იბრები ქვანთსთან და ლომი.

СТЕНА С РОДНИКОМ



Построена в 1984 году. На стене изображены фигуры льва и оленей у родника.

WALL WITH SPRING



Was built in 1984. There are carved deer and lion near the spring.

სელის ჯვარი



ადგილი: ბეთანიის ყოვლადწმინდა ღმერთისმშობლის შობის სახელობის ტაძრის ტრაპეზი.

შესრულების დრო: 1985 წელი.

ჯვარტზე გამოსახულია ჯვართამაღლების სცენა. ოთხ ანგელოზს უჭედა ჯვარი და ამაღლებს ცაში. ანგელოზების გამოსახულება აღებულია ხანდისის ცნობილი სფელადან (XIII სუკუნე). ზურგის მხარეს ჯვარტზე ამთავრებულია ჯვართამაღლების ცნობატი.

ВЫНОСНОЙ КРЕСТ



Расположение: престол Бетанийского монастыря Рождества Пресвятой Богородицы.
Время создания: 1985 г.

На кресте изображена сцена Воздвижения Животворящего Креста Господня. Четыре парящих во весь рост ангела держат в руках Крест и возносят его в небо. Изображение ангелов взято из известной Хандисской Стеллы (XIII в.). На обратной стороне Креста выведен тропарь на Воздвижение Животворящего Креста Господня.



HANDCROSS



Place of completion: Bethany temple table after Saint Virgin Birth. Time of completion: 1985.

There is a scene of cross rising on the cross. Four angels hold the cross and rise in the heaven. The angel's reflections were copied from well-known Khandisi stele (XIII century). There is caved cross rising tropos on the backside.



Handwritten signature and a small decorative cross icon.



ДАРОХРАНИТЕЛЬНИЦА ФАЛАНГИ ИОАННА КРЕСТИТЕЛЯ



Материал: серебро, золото, эмаль, камни, стекло, ореховое дерево.

Дарохранительница сделана из массивного орехового дерева и начеканена вызолоченными серебряными пластинами. Верхняя дверца – стеклянная. В ящике, у основания дверцы, по обоим сторонам, вмонтирована скрытая задвижка. Внутренняя сторона дверцы – вызолоченная серебряная пластина с углублением посередине, где помещен серебряный ящичек с задвижкой, украшенный филигранью и драгоценными камнями. По обе стороны пластины расположены вызолоченные эмалевые иконы херувимов, олицетворяющих мистических хранителей Святых Даров. Ящичек для хранения частиц тел святых свободно достается из главного ящичка, нижнее пространство которого предназначено для хранения других частей тел святых. Нижняя часть серебряной пластины дарохранительницы украшена орнаментами.

THE FINGER SHRINE OF SAINT JOHN BAPTIST



Material: silver, gold, enamel, stones, glass, nut-tree.

Relic box made of nut-tree where the silver chased plates bound on it. Upper glass cap is open part. On the bottom of the cap from the both sides, there are the sacred locks. There is a gilded silver plate inside of cap, which middle side concaved and one can put silver relic box with lock, designed with filigree details and precious stones. In the both part of plate there are enamel icons with golden layers as mysterious function of the Saint relic's protectors. Silver relic box of the Saint with its plate easily comes out from the main box, where the space for other Saints took into consideration. From the bottom side of the relic box there is a silver ornamented plate.

წმ. იოანე ნათლისმცემლის თითის ლუსკუბა



მასალა: ვერცხლი, ოქრო, მინაწარი, თვლები, მინა, კაკლის ხე.

სანაწილე გაკეთებულია მასიური კაკლის ხისაგან, ტამბლზეც გადაკრულია მთლიანი ვერცხლის

მთქლილი ფიტფიტვიში. ზღა მინიანი თავსახური ასახელია. ყთს სასურავის ბიბში ობიფე მსარეს უხილაჲ ადგილას გაუკოდა საიდუმლო საკვიცი. სასურავის შიდა მსარეს მთავსეზულია მთდრული ვერცხლის ფიტფიტვიცა, ტმლის შუა ნაწილი ჩალრმაჲულია და მასში თავსდმა ვერცხლის გასახსნელი სანაწილე ყთი საკვიციო, შიმული თილიგტანის დეცალეშითა და ბვიბთასი თვლებით. ფიტფიტვის ობიფე ნაწილში დერემიბმის ოდრლსთენიანი მინანდრული საცვიბია წმინდა ნაწილის დამცველების მისციკური ფენციციოთ. წმინდა ნაწილის შესანახი ყთი თავისი ფიტფიტვით ადვილად ამდის ბიბითადი ყთიდან, ტმლის შიგნითა სივტეცე სხვა წმინდა ნაწილების შესანახადაა გათვალისწინებული. სანაწილის დეჲდა მსარეს მთავსეზულია ვერცხლის ობნამენციული ფიტფიტვიცა.



**წირვა ყაზბეგის
მთაზე ბეთლემის
ბამოქვაბულში.
2000 წლის შობა**



ყაზბეგის მთის თვრდზე ზღვის დონიდან 4000 მეტრზე მდებარეობს ბეთლემის გამბეჭაბული, სადაც საუკუნეების მანძილზე ბუნების უმკაცრეს პირობებში მღვდლები და მღვდლები წარმოადგენენ მღვდლებს. მაცხოვრებლის შობის აღსანიშნავად გადაწყდა იქ საღმრთო ლიტურგიის ჩატარება. მთავარეპისკოპოსის ნიკოლოზის შიშველი გამბეჭაბულის მღვდლმას და გიორგი ლუღუშაურის შიშველი წირვისათვის საჭირო მარბი-თქმის უმპლუფცი. აღნიშნულის დასმარბით სასულიერო პირები და მრევლი 2000 წლის 25 დეკემბერს ავიდნენ ბეთლემის გამბეჭაბულში და აღასრულეს საღმრთო ლიტურგია.

უფლისა ჩვენისა იესო ქრისტეს შობის 2000 წლისთავისადმი მიძღვნილი დღესასწაულის აღნიშვნაში შიშველი მნიშვნელოვანი წვლილისათვის საჭიროდ კათოლიკოს-პატრიარქმა ილია II-მ გიორგი ლუღუშაური დააჯილდოვა საპატიო სიგელითა და ვრტსლის ჯვრით.



**LITURGY ON THE BETHLEHEM CAVE IN THE KAZBEGI MOUNTAIN.
CHRISTMAS OF 2000**



On the slope of Kazbegi Mountain, 4000 m. from the sea level is located Bethlehem cave, where during the ages Georgian Saint fathers acted in a harsh environment. It decided to perform a rite in honor of Christmas. Archbishop Nicholas began to set the cave and ordered to George Gudushauri kit of chalice and paten necessary for the rite. Helped by mountaineers ecclesiastics and parish lifted in 25 December, 2000 in the Bethlehem cave and performed a rite.

George Gudushauri awarded by patriarchy Ilia the II with diploma and silver cross because of putting the contribution in Christmas celebration in 2000.

**ЛИТУРГИЯ В БЕТЛЕМСКОЙ
ПЕЩЕРЕ НА КАЗБЕГСКОЙ ГОРЕ.**

2000 г.



На склоне Казбегской горы, на высоте 40 000 метров над уровнем моря, находится Бетлемская пещера, где в строжайших климатических условиях на протяжении веков проводили службу грузинские монахи. Было решено именно здесь в 2000 г. совершить богослуженную литургию в праздник Рождества Христова. В преддверии к празднику архиепископ Николоз для совершения службы Г. Гудушаури заказал необходимый комплект потира и дискоса. Духовные лица и приход, с помощью альпинистов поднявшись на гору Казбеги, 25 декабря 2000 г. совершили богослуженную литургию в пещере.

Патриарх Всея Грузии, Святейший и Блаженнейший Илья II за весомый вклад, внесенный в празднества, посвященные 2000-летию Рождества Христова, наградил Георгия Гудушаури почетной грамотой и Серебряным Крестом.

Handwritten signature



სანაწილე ყუთი



მასალა: ვერცხლი, ოქრო, მინაშპარი, თითბერი, კაკლის ხე

სანაწილე დამზადებულია მასიური კაკლის ხისაგან და ღვას თითბერის მოდერულ აბრანამონტრულ ფეხებზე. ზედა ნაწილზე მოდერულ ჩაბრუნში წმ. ეკატერინეს საცდა. სანაწილის სასურავს წინა მხრიდან ლითონის საკუცი აქვს, რომლის გაღებისას ჩნდება ცენტრალური მინაწდის ჯვარი, შუაში ჩაცანებული სანაწილით. ჯვრის ოთხივე მხარეს ოთხი წბიელი დამაცემითი მოდერული სანაწილეები, რომლებიც ამდგებელია ცვილით, წმინდა ნაწილების ჩასამაგებლად. შუა ნაწილში წმ. ჯვრის ნაწილია, ხოლო კუთხეებში – ეკატერინესი, წმ. იოანე ბაპტიზისი, წმ. ათანასე დიდისა და წმ. ეფემიე ათონელისა.



Handwritten signature or mark.

ДАРОХРАНИТЕЛЬНИЦА



Материал: серебро, золото, эмаль, ореховое дерево.

Дарохранительница изготовлена из массивного орехового дерева и стоит на латунных вызолоченных ножках в орнаментах. В верхней части дарохранительницы, в вызолоченной раме помещена икона Св. Екатерины. На дверце с наружной стороны находится металлическая задвижка, при открытии которой появляется центральный эмалевый крест с дарохранительницей в середине. По сторонам креста помещены четыре добавочных круглых, вызолоченных дарохранительниц, нутро которых заполнено воском для закрепления Святых Даров. В центральной части находится частица Святого Креста, а по его углам – частицы мощей Св. Екатерины, Св. Иоанна Златоуста, Св. Афанасия Великого, Св. Ефимия Атонского.

RELICS BOX



Material: silver, gold, enamel, brass, nut-tree.

Relic box is made of massive nut-tree and stands on gilded brass ornamental legs. There is Saint Katherine's icon in the gilded frame of the upper part. The roof of relic box has metal lock where evidence is the central enamel cross with wadded relics after opening. There are four additional gilded relics on the four directions of the cross filled with wax to fix the relics. There is a part of Saint Crosses in the middle, but in the corners there are relics of Saint Katherine, Saint John Baptist, Saint Athanasios the great and Saint Euphemios Athoneli.



სამრეკლო
საქართველოს
საპატრიარქოს
ეზოში



საპატრიარქოს სამრეკლოდ დამზადებულია მასიური ხისგან, ტომელიც შერეულია პატრიარქის მიერ შერჩეული ლეცვებითა და ბეღურული თანამეწეებით და გვირგვინდება ჯვრით. სამრეკლოს შუა ნაწილში ჩამომშულია დიდი ზაბი, ტომელსაც ყვავილდღითაა შეიღვზის რეკავინ ლეცვა-ზე მთქნდების აღსანიშნავად. სამრეკლო კარგად ერწყმის პატრიარქის მიერ გაშენებულ მალს. სამრეკლოსთან მისასვლელი მილიკი ბენებრთვი ქვებითაა მოკირწყლული.



КОЛОКОЛЬНЯ ВО ДВОРЕ
ГРУЗИНСКОГО
ПАТРИАРШЕСТВА



Колокольня выполнена из массивного дерева, украшенного старинными орнаментами и выдержками из молитвенника, избранными Патриархом Всея Грузии Ильей II, и увенчана крестом. Посередине колокольни помещен большой колокол, который бьет семь раз в день, призывая к молитве. Тропинка, ведущая к колокольне, уложена мощеными булыжниками. Колокольня прекрасно вписывается в ансамбль двора Патриаршества, разведенного самим Патриархом Ильей II.

BELL-TOWER IN THE
PATRIARCHY YARD



Bell-tower in the patriarchy yard is made of massive wood, which is designed prays chosen by Patriarch and old ornaments, it is crowned by the Cross. There is a big bell in the middle of the bell-tower, which is rang seven times in a day to call on the pray. The bell-tower harmonically combines with garden built by patriarch himself. Lane to the bell-tower is paved with natural stones.



2000 წლის აგვისტოში ვიმეტყობდი საბერძნეთში, ათონის მთაზე, წმ. ათანასე დიდის ლავრაში, სადაც წარვადგინე გიგანტი ლეღეშაურის მიერ შესრულებული მინანქრის საცემი. იქ მყალი მღვდლები მამებისათვის დაუჯერებელი იყო ძველი ცოდნით შესრულებული თანამედროვე მინანქრის საცემის ნახვა. იქ იმეტყობდნენ ინგლისის მუზეუმებიდან მივლინებული სპეციალისტები, რომლებმაც ჩემთან ერთად ძლივს დაატყობნენ ბერძენი, რომ ეს ნამდვილად ძველი მინანქრის სელექციის ნიმუშების ასლებია და არა შუასაუკუნეების შედევრები.

ღმერთმა დალტყოს და გაასაბრუნოს გიგანტი ლეღეშაური ატონის მთაზე სცემი



В августе 2000 г. я пребывал в Греции, на Афонской горе, в Лавре Афанасия Великого, где мне довелось представить эмалевые иконы, выполненные Георгием Гудушаури. Священнослужители Лавры не могли поверить, что представленные там современные эмалевые иконы Г. Гудушаури были выполнены по древнейшей технике. Пребывавшие в Лавре специалисты из английского музея с трудом убедили греческих монахов, что это действительно копии старинных византийских образцов произведений искусства, а не средневековые памятники.

Да благославит Господь талант и духовный мир Георгия Гудушаури
Архимандрит Стефане



I was in Greece in August of 2000, on the Athos Mountain, in Athanasios the great lavra, where I represented the enamel icons made by Giorgi Gudushauri. For the Saint fathers there was unbelievable to see the modern enamel icons made by old techniques. There were professionals from the British Museum who hardly assured the monks that there were not middle Ages masterpieces, but copies of Byzantine art samples.

Let God blest Giorgi Gudushauri
Stephan the archimandrite









✠ *Handwritten signature*







ВЫСТАВКА ВО ВСЕМИРНОМ БАНКЕ

* * *

В 2005 году в Тбилиси в здании Всемирного банка состоялась персональная выставка работ Г. Гудушаури, на которой присутствовали президент Всемирного банка Джеймс Вульфенсон и другие должностные лица банка. Выставка прошла с большим успехом. Президент приобрел все экспонаты выставки, сфотографировался на память с автором и пригласил Г. Гудушаури в Вашингтон, в главный офис Всемирного банка для экспозиции его работ.

EXHIBITION IN THE WORLD BANK

* * *

There were held Giorgi Gudushauri's works personal exhibition in Tbilisi World Bank building – 2005. There were attended Bank's president James Woolfenson and other officials of the World Bank. Exhibition had a great success. The president of the World Bank purchased all exhibit and took the photos with the author, and invited him in Washington D.C., in main office to exhibit.



ბამოფენა მსოფლიო ბანკში

* * *

2005 წელს თბილისში მსოფლიო ბანკის შენობაში გაიმართა გიორგი გუდუშაურის ნამუშევრების პერსონალური გამოფენა, რომელსაც ესწრებოდნენ მსოფლიო ბანკის პრეზიდენტი ჯეიმს ვულფენსონი და მსოფლიო ბანკის სხვა მაღალი თანამდებობების პირები. გამოფენას დიდი წაბრმატყემა სვდა წილად. მსოფლიო ბანკის პრეზიდენტმა შეიძინა გამოფენის ყველა ობიექტი, გადაიღო საბანკო სურათები ავტომატურად და მიიწვია შემდეგში ვაშინგტონში, მსოფლიო ბანკის სათავო ოფისში გამოფენის მისაწყობად.



გიორგი გუდუშაური 



პარლამენტის თავმჯდომარე
ПРЕДСЕДАТЕЛЬ ПАРЛАМЕНТА
THE HEAD OF PARLIAMENT



დილის გაზეთის პრიზები

* * *

მასალა: ბრინჯაო, ოქრო, დიაბაზის ქვა.

„დილის გაზეთის“ ბრუნავის შუკვეთით დამზადდა პრიზები სხვადასხვა ნომინაციისთვის, რომლის საზღვრით გადაცემა კონკურსში გამარჯვებულთათვის მოეწეა 2003 წელს თეატრალურ საბინაოში. პრიზები წარმოადგენს მასიურ დიაბაზის ქვეშე დამაგრებული ქართული ბრინჯაოს სანის ობიექტებისა და მცირე ქანდაკებების ასლების თავისუფალ ინტერპრეტაციას.

PRIZES OF THE `DILIS GAZETI`

* * *

Material: bronze, gold, diabase.

Editorial staff of `Dilis Gazeti` booked to make prizes for various nominations, which ceremonial awarding to the winners held in Theatric basements in 2003. Prizes represent free interpretation copies of the Georgian Bronze Age ornaments and little sculptures fastened on the diabase stones.

ПРИЗЫ РЕДАКЦИИ «ДИЛИС ГАЗЕТИ»

* * *

Материал: бронза, золото, диабаз.

По заказу редакции «Дилис газети» были созданы призы для разных номинаций. Торжественное вручение призов состоялось в 2003 году в «Театральном сардапи». Призы представляют собой свободную интерпретацию копии грузинских орнаментов бронзовой эпохи и аналогии маленьких статуэток той же эпохи, закрепленных на массивных диабазских камнях.

„საქართველოს ბანკის“ პრეზიდენტი
ПРЕЗИДЕНТ “БАНКА ГРУЗИИ”
THE PRESIDENT OF “THE BANK OF GEORGIA”



საქართველოს პარლამენტის დეპუტატების სამკერდე ნიშნები

1995 წელს საქართველოს პარლამენტის დეპუტატების სამკერდე ნიშნებისათვის გამართულ კონკურსში გამარჯვება მიიპყრა გიორგი ლუდუშაურის მიერ დამზადებული სამკერდე ნიშნის ესკიზმა.

დეპუტატის ნიშანი თვალუბრი ფორმისაა. შუა ნაწილში გამოსახულია საქართველოს პარლამენტის შენობა, რომლის ზედა და ქვედა ნაწილები წარმოადგენს: „საქართველოს პარლამენტი“. ფონი დამუშავებულია სხვიანი ზედა და დაბალია გამჭვირვალე წითელი მინანქრით. ნიშანი მაგბრდება უკანა მხარეს მჭიდრო სტანდარტით.

НАГРУДНЫЕ ЗНАЧКИ ДЕПУТАТОВ ПАРЛАМЕНТА ГРУЗИИ

В 1995 г. в конкурсе нагрудных значков депутатов Парламента Грузии победу одержал эскиз, сделанный Г. Гудушавури.

Депутатский значок – овальной формы, в центральной части которого изображено здание Парламента Грузии с надписью «Парламент Грузии». Фон обработан лучезарными линиями и покрыт прозрачной красной эмалью. Значок с обратной стороны закрепляется винтиком.

BREASTPLATES OF GEORGIAN PARLIAMENT DEPUTIES

In 1995 winner in competition of breastplates of Georgian parliament deputies was sketch made by George Gudushauri.

The deputy mark has an oval shape. There is a building of parliament on the middle part and its upper and lower parts have an inscription: 'Georgian Parliament'. The background handling stripes like arrows and is covered with red gauzy enamel. The mark can fasten from the backside with tough screw.





მაკა ასათიანის კოლექცია

* * *

მასალა: ოქრო, ვერცხლი,
ძვირფასი თვლები.

1998 წელს ქართველმა მხედველმა მაკა ასათიანმა თავისი მხედველის ჩვენებისათვის შეუქვეთა სამკაულების ახალი კოლექცია. გ. ლუღუშაურმა კოლექციის ძირითად თემად აირჩია მებრძოლი ქალების – ამაზონების ისტორია, რომელიც, ბრძოლაში, საცხოვრებელი ისტორიისთვისაც არ აბნობს. კოლექცია მოგვაგონებს ანტიკური ხანის სამხედრო იარაღის ფორმის ნივთებს. ისინი შექმნილია ნაბრუნის მინანქრის ფორმისა და მინანქრის დეტალებით, რომელიც ქვეყნის ფორმის გავრცელებულია ჩვენთვის.



In 1998 Georgian couturier, Maka Asatiani ordered new collection of necklaces for the show. G. Gudushauri chooses as main theme the history of Amazons, which, as well known, was not strange for Georgian history too. The collection reminds us Antique ages weapons' forms. They are decorated with multicolor enamel ornament, which was fixed upon continue of a tissue.

КОЛЛЕКЦИЯ МАКИ АСАТИАНИ

* * *

Материал: золото, серебро,
драгоценные камни.

В 1998 году модельер Мака Асатиани для показа своих моделей заказала Г. Гудушаури новую коллекцию украшений. Основной темой коллекции Г. Гудушаури избрал историю амазонок – воинствующих женщин. Коллекция напоминает предметы боевых орудий античной эпохи, украшенные разноцветными декоративными орнаментами, задуманные как продолжение орнамента самих тканей.

MAKA ASATIANI COLLECTION

* * *

material: gold, silver,
precious stones.



Грузия – страна богатых культурных традиций. На основании этих традиций появилась возможность на современном этапе возродить и развить отдельные области грузинского искусства. Одна из них перегородчатая эмаль.

В Грузии эмаль известна с древнейших пор. Что же касается перегородчатой эмали, она берет начало в средние века. Художественные эффекты перегородчатой эмали велики, что обусловлено сложностью и изысканностью техники, яркими, блестящими цветами, которые на протяжении веков не теряют своей привлекательности. Это “неувядаемое” искусство полностью отражает то общество, высокие потребности и рафинированный вкус той цивилизации, где оно получило широкое распространение. Кроме того, оно само своим дорогостоящим материалом непосредственно связано с общим благосостоянием страны. Именно расцвет и развитие грузинской перегородчатой эмали увязывается с этим периодом (в частности X-XI века), когда политический и экономический уровень страны был довольно высок, а художественная жизнь развивалась с особой интенсивностью. Особенно выделяется тот факт, что из его малочисленных очагов, где развивалось искусство перегородчатой эмали, именно Грузия и, в первую очередь, она оказалась рядом с Византией – самой процветающей страной средних веков. Можно смело сказать, что ни один другой большой центр производства перегородчатой эмали не оставил такого

богатого наследства, как Византия и Грузия. И, несмотря на большое количество памятников, сохранившихся поныне, они не дают полного представления о том, каким богатством выделялось грузинское искусство в средние века в этой области. Однако более знаменателен тот факт, что грузинская перегородчатая эмаль имеет свой собственный путь развития, свою собственную историю, которая объединяет довольно большой период, начиная с VIII-IX века включая XIII в. (два образца относятся к XV веку). Несмотря на то, что грузинская эмаль, точнее грузинская перегородчатая эмаль, непосредственно связана с византийским миром, она выявляет ряд характерных черт, которые представляют его как своеобразный феномен. В XV веке, как и в других регионах, в Грузии прекратилось развитие перегородчатой эмали, и ее техника на долгие годы была утеряна.

Возрождение искусства перегородчатой эмали в Грузии началось несколько десятков лет назад, и на сегодняшний день можно сказать, что грузинские мастера с большим успехом владеют сложной техникой этого мастерства.

Как положительный момент можно отметить создание специальной художественной мастерской – “Георгий”, которая объединяет вокруг себя талантливую молодежь под руководством Г. Гудушаури. Работы Г. Гудушаури – серьезная заявка в деле возрождения и развития искусства перегородчатой эмали. Руководствуясь древними традициями, мастер пытается не

только вникнуть в специфику этого изысканного искусства и овладеть его сложной техникой, но и выработать собственную роспись, собственную интерпретацию и подходы к новым темам для воплощения их в новые идеи.

Объединение Г. Гудушаури – на сегодняшний день первое и единственное в Грузии, которое одновременно служит ювелирному и эмальерному искусству. Усилия мастера, его талант и возможности, интерес, любовь, желание, трудолюбие и усердие должно предопределить будущее процветание этой области искусства и принести новые успехи.

**Доктор искусствоведения, профессор
Лейла Хускивадзе**



Georgia is the country of rich traditional culture. Rely on these traditions it is possible to restore the some branches of traditional Georgian art. One of the branches of the art is cloisonné enamel.

The oldest enamel specimen has been known in Georgia. As to cloisonné enamel it is completely accomplishment of middle ages. The artificial effect of cloisonné enamel is quite big which is determined by sophisticated but difficult techniques, bright, blest Colors, which don't loose the entry level. This 'immortal' art completely reveals sophisticated taste of the society and civilization. Besides, with its valuable material it directly depends on the state's common welfare. Flourishing and development of the Georgian cloisonné enamel connected with this period, especially X-XII centuries, where the political and economical level of the country was quite high and artificial life intensified. It is especially prominent that the little spots, where the cloisonné enamels developed and flourished, Georgia was the first country alongside of Byzantium. Byzantium and Georgia left opulent heritage of the cloisonné enamel manufacture against

other countries. Despite the vast amount of cloisonné enamel samples, they can't gain some insight about richness of Georgian art in the middle ages, but more important is that Georgian cloisonné enamel has its own way of development, own history which covers quite big period - from VIII-IX centuries till XIII century (two samples reach XV century as well). In spite of Georgian cloisonné enamel is toughly connected with Byzantine art, it has own specialties, which separates it as different phenomenon. As everywhere in XV century cloisonné enamel brought to a stop in Georgia and the big evolution and techniques were lost for long.

The revival of cloisonné enamel art began several tens. Nowadays, we can say, that Georgian masters dominate the most difficult techniques of the art. It must welcome that artificial workshop 'Giorgi' established with patriarchate, it collects talented youth and Giorgi Gudushauri is responsible for it.

Samples made in workshop are serious claim in cloisonné enamel restoration and revival. Led by old traditions, Giorgi Gudushauri tries to contemplate the enamel's sophisticated art

specifics, but working out his own manner, own interpretation and new approaches of the new decisions carry out. General effort of the union member artists, their talent and skills, special interest to the work, love and hardworking is the mortgage, that in the nearest future this branch of renewed Georgian art - cloisonné enamel - will crowned by new successes.

**Doctor of fine art
Professor Leila Huskivadze**





გიორგი ლუღუშაუბი

დაიბადა 1961 წლის 14 იანვარს თბილისში.

დაამთავრა საქართულოს სასოფლო-სამეურნეო ინსტიტუტის მექანიზაციის ფაკულტეტი.

სულიერად ეკლესიაში გაიზარდა – იყო სიონის ტაძრის სტიქაროსანი, მგალობელი. მოთანიის მონასტერში ისწავლა ხეჩო და ქვახე ვეფთა.

1991 წლიდან საქართულოში უბელოესი ტრადიციის მძლვე ცისტრული მინანქრის სელოფნებით დაინტერესდა. ტრემინის მაღლი ქსმარება შიქმნას საფეში და საეკლესიო ნივთები. ბლცა ნივთს ქმნის, ცდილობს გაიგოს, თუ ვისთვის ან ბლგობი აღამიანისთვისაა იგი განუთვნილი. სატრემინობას ანგაბიშს უქეფს და აბასბდეს აკუთებს იმას, ბაც მის მტრამსს ეწინააღმდეგება. ასე შიქმნა ათობით ნამუშეობატი, ბლმელთა საგანგებლ ექსპონირება ავცობს აბ სიბლავს, თემცა პრბსნალუბი გამლფენობით მლიბარა ბრესეტი, გერმანია, საბერბნეთი, ამერბკა. საქართულოს საპატრიარქოსა და ბეჭბ ეკლესიას ამშეენებს მისი ნამუშეობები. მისი მალალპრბლთესიოელი, უზადლ გემლენობითა და სიბლადიბით შიქმნილი საბეკლესიოები კი მბრავალი აღამიანის პირბდი პლლექციის კუთვნილობაა.

ქართული ცისტრული მინანქრის ტრადიციას გიორგი ლუღუშაუბის სასიბობითი ღბბსეკლესიო გამგბბლუბილი ჰყავს, თავად გიორგის კი საბი შივილი – იბანე, ლუკა და ნინლ.

Giorgi Gudushauri

Was born in Tbilisi, January 14, 1961.

Graduated Georgian Agricultural Institute, faculty of mechanization.

Spiritually he grown up in church - he was a surplice and chorister in the Sioni Temple. He studied carve on the stone and wood in the Bethania Monastery.

Since 1991 he has been interested in oldest traditional cloisonné enamel art. The faith benefaction helps him to make icons and church things. When he makes some thing, tries to understand its destination. Settle accounts with faith and never do anything against the religion. Such way there has created doesin works which exhibition doesn't attracts the author himself, despite the samples were exhibited in Russia, Germany, Greece and The USA. Georgian patriarchate and several church walls decorated by his works. Necklaces made of him decorates many private collections and is known as sophisticated and refined taste.

Georgian cloisonné enamel in the person of Giorgi Gudushauri has deserved of praise successor. Giorgi has three kids - John, Luke and Nino.

Георгий Гудушаури.

Родился 14 января 1961 года в Тбилиси. Окончил факультет механизации Сельско-хозяйственного Института Грузии.

Его духовное становление проходило в стенах грузинской церкви, в частности, в Сионской церкви он был пономарем и певчим, в монастыре Бетания выучился резьбе по дереву и тесанию камня. С 1991 г. занимается древнейшим грузинским искусством перегородчатой эмали. Его вера помогает ему в создании икон и церковной утвари. При создании того или иного предмета, мастер старается зачастую предусмотреть его дальнейшую судьбу. Г. Гудушаури – богобоязненная личность, поэтому создаваемые им изделия никогда не входят в противоречие с той религией, которой он служит. Так и созданы десятки его работ, в экспонировании которых автор порой не всегда заинтересован. Однако его персональные выставки проводились в России, Германии, Греции, Америке. Работы Г. Гудушаури украшают стены Патриаршества и многих церквей Грузии, а изделия, созданные им с высоким профессионализмом, мастерством, пополняют личные коллекции многих людей.

Традиция грузинской перегородчатой эмали в лице Г. Гудушаури имеет своего достойного наследника. Георгий – отец троих детей: Иоанна, Луки и Нино.



**GIORGI
GUDUSHAURI**

Tbilisi, Chavchavadze Ave., I, N2.
Tel.:(995 32) 226922,
Mob.: 899 914161.
E-mail:gudgio@yahoo.com

